

GEMEENTELIJK MOBILITEITSPLAN SINT-LAMBRECHTS-WOLUWE

FASE 3: ACTIEPROGRAMMA – PROJECTFICHES

September 2013



1. Projectfiches - Algemeen gedeelte

Doelstelling(en)

Een tool ontwikkelen die het mogelijk maakt de mobiliteit en de evolutie van de mobiliteit op het grondgebied van de gemeente permanent te beoordelen.

Beschrijving

1. Ontwikkelen van een evaluatietool

De evaluatietool wordt volgens de onderstaande stappen ontwikkeld:

Voorbeeld

1. Voor elke doelstelling één of meerdere evaluatie-indicatoren definiëren

Ruimtelijke dekkingsgraad van het openbaar vervoersaanbod

2. De berekeningswijze en voorstelling van de indicator bepalen

Kaart van de invloedsgebieden van de haltes van het openbaar vervoer

3. Bepalen welke inputs nodig zijn voor de berekening/weergave van de indicator

Organisatie van het openbaar vervoersnetwerk en lokalisatie van de haltes

4. Bepalen van de methode en middelen die nodig zijn om de diverse inputs te verkrijgen

- Bronnen van de diverse gegevens
- Te consulteren actoren (openbaarvervoersmaatschappijen, wijkcomités, politie, ...)

Openbaarvervoersmaatschappijen: MIVB, De Lijn, TEC

2. De beginwaarden van de indicatoren bepalen

Om de effecten te beoordelen van de acties die gedefinieerd werden in het kader van het GMP is het noodzakelijk de situatie vóór en na de implementatie van die acties te vergelijken. Daarvoor moet de beginwaarde van de indicatoren bepaald worden (=vóór de implementatie van de maatregelen uit het GMP).

Er moeten verschillende stappen worden ondernomen om de gegevens te verkrijgen die noodzakelijk zijn om de beginwaarde van de indicatoren te kunnen definiëren.

1. Realiseren van meet- en observatiecampagnes op het terrein

Voorbeelden van verkregen gegevens:

- Circulatiestromen en snelheid van het autoverkeer
- Rotatiegraad en onhoeffelijkheden m.b.t. parkeren

2. Verzamelen van de gegevens bij de diverse betrokken actoren

Voorbeelden van verkregen gegevens:

- Aantal ongevallen en lokalisatie van de gevaarlijke kruispunten/wegdelen (politie)
- Statistieken van de openbaarvervoersmaatschappijen (MIVB, De Lijn, TEC), o.a. het aantal reizigers per lijn / haltes, trajecttijd per lijndeel, enz.
- Tellingen van het fietsverkeer (GRACQ).

3. De evaluatiewaarden per indicator bepalen

Na de implementatie van de acties uit het GMP is het opportuun het effect van de acties op de mobiliteit binnen de gemeente te beoordelen aan de hand van de evolutie van de evaluatie-indicator.

Prioriteitsgraad

Prioriteit op korte termijn: onmiddellijke uitvoering, vóór de implementatie van de maatregelen voorgesteld in het GMP

Gerelateerde acties

Alle actiefiches in hun geheel

Betrokken actoren

- Gemeente
 - Actoren die geraadpleegd worden om de vereiste gegevens te verkrijgen: MIVB, De Lijn, TEC, Politie, BIM, Mobiel Brussel,...
- Noteer dat Mobiel Brussel rechtstreeks samenwerkt aan het Gemeentelijk Mobiliteitsplan

Vereiste middelen voor de implementatie

Activeren van de Cel Mobiliteit om de gegevens te verzamelen die nodig zijn om de beginwaarde van de indicatoren te bepalen.

Continue opvolging van de waarde van de indicatoren om de voortgang en de gevolgen van de implementatie van de maatregelen te evalueren.

Financieringsbronnen: eigen middelen.

Voorstelling

niet van toepassing

Projectfiche nr. 1.2. – Preventieve en repressieve maatregelen

Doelstelling(en)

Versterken van de controle op overtredingen en onhoffelijkheden m.b.t. rijgedrag (overdreven snelheid, gevaarlijk gedrag, ...) en parkeergedrag (parkeren op voetpaden, op fietspaden, of haltes van het openbaar vervoer, ...)

Beschrijving

- Plaatsen van ontradende snelheidscontrolesystemen, hoofdzakelijk in de buurt van scholen en in zones 30, met als doel een verhoogd respect van de zones waar een verhoogde veiligheid noodzakelijk is.
- Plaatsen van repressieve snelheidscontrolesystemen op assen waar veel snelheidsovertredingen en/of ongevallen gebeuren.
- Het controlesysteem op parkeerovertrredingen versterken, in het bijzonder in de nabijheid van scholen, haltes van het openbaar vervoer, en op voetpaden.
- In samenwerking met de politiezone een communicatie- en sensibiliseringscampagne ontwikkelen om aan te tonen hoe belangrijk het is de snelheidsbeperkingen na te leven en de andere gebruikers van de openbare ruimte te respecteren.

Prioriteitsgraad

Prioriteit op korte termijn: onmiddellijke uitvoering, permanent voortzetten

Gerelateerde acties

Alle actiefiches die verband houden met veiligheid, bijv. de fiche "zones 30".

Betrokken actoren

- Gemeente
- Politie
- BIVV
- Leefmilieu Brussel
- Mobiel Brussel

Vereiste middelen voor de implementatie

- Verhoogde mobilisatie van de politiezone, via een continue opvolging
- Repressieve en ontradende snelheidscontrolesystemen

Financieringsbronnen: eigen middelen, gewestfinanciering

Voorstelling

niet van toepassing



Projectfiche nr. 1.3. – Communicatie- en sensibiliseringscampagnes

Doelstelling(en)

Communicatie- en sensibiliseringscampagnes coördineren rond thema's die verband houden met de mobiliteit, toegankelijkheid, veiligheid en levenskwaliteit in de gemeente.

Beschrijving

De communicatie- en sensibiliseringscampagnes hebben onder meer tot doel:

- automobilisten aan te zetten tot meer aandacht voor zwakke weggebruikers en tot een verhoogde waakzaamheid, om de veiligheid voor iedereen te verhogen
- het grote publiek bewust te maken van de verschillende mogelijkheden om zich te verplaatsen, in het bijzonder van alternatieve verplaatsingswijzen die nog te weinig bekend zijn, om op die manier tot een rationeler (lees: lager) individueel gebruik van de auto te komen.
- de automobilisten bewust te maken van het belang van snelheidsbeperkingen
- schoolgaande kinderen aan te zetten tot veilig fietsgedrag
- schoolgaande kinderen bewust te maken van de goede praktijken en aangepast gedrag in het kader van de begeleiding van rijen schoolkinderen
- bedrijven aan te zetten tot het opstellen van een bedrijfsmobiliteitsplan
- onderwijsinstellingen aan te zetten tot het opstellen van een schoolmobiliteitsplan

De campagnes kunnen gebruik maken van diverse communicatiekanalen, zoals:

- Informatieve flyers, folders, enz.
- Het gemeentelijk informatieblad
- Lokale acties en gewestacties (voorbeelden: dring dring, week van de mobiliteit).
- Borden met variabele berichtgeving

Prioriteitsgraad

Prioriteit op korte termijn: onmiddellijke en doorlopende realisatie

Gerelateerde acties

Alle actiefiches in hun geheel.

Betrokken actoren

- Gemeente
- Politie
- Belgisch Instituut voor de Verkeersveiligheid (BIVV)
- MIVB
- Wijkcomités en verenigingen (bijvoorbeeld GRACQ).
- Scholen en bedrijven
- Leefmilieu Brussel
- Mobiel Brussel

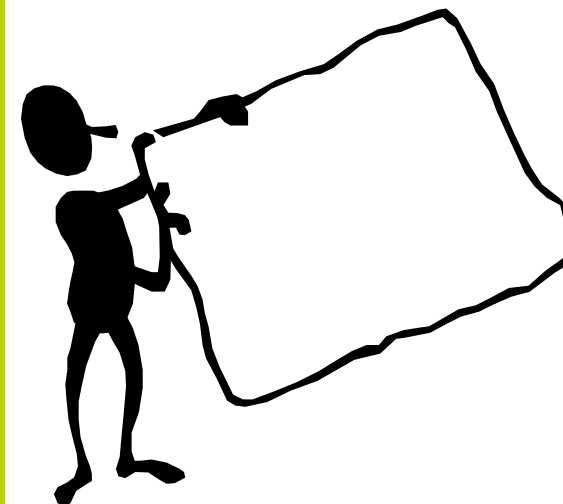
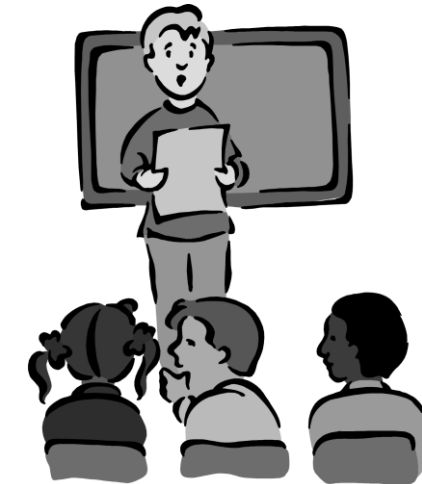
Vereiste middelen voor de implementatie

- Activeren van de Cel Mobiliteit en van de actoren die betrokken zijn bij het mobiliteitsvraagstuk binnen de gemeente

Financieringsbronnen: eigen middelen.

Voorstelling

niet van toepassing



2. Projectfiche - zones 30



Projectfiche nr. 2.1. – zones 30

Doelstelling(en)

Het doel van deze maatregel bestaat erin het zone 30-plan te implementeren met behulp van fysieke inrichtingen, op die manier de efficiëntie van de zones 30 te waarborgen en het residentiële karakter van woonwijken te bevestigen dankzij een verbetering van het leefkader. Een lagere snelheid maakt een beter samenleven van de diverse gebruikers van de openbare ruimte mogelijk.

Beschrijving

Om de "leesbaarheid" en bijgevolg de functionaliteit van de zones 30 te verhogen, dienen ze op een geschikte manier aangelegd te worden, bovenop de gebruikelijke zone 30-signalisatie.

De zones 30 dienen over de onderstaande inrichtingen te beschikken:

- Het begin van de zone 30 dient duidelijk herkenbaar te zijn door de configuratie van de plaats (bijv. andere wegbedekking) en/of door een fysieke inrichting (bijv. wegversmalling), om een soort toegangseffect te creëren en de automobilisten te doen vertragen.
- Het begin van de zone dient aangegeven te worden met verticale signalisatie (bord F4), eventueel aangevuld met signalisatie op het wegdek.
- Ter hoogte van de kruispunten dienen aan de voetpaden hoekverbredingen te worden aangelegd.
- Op het wegdek zullen snelheidsremmende inrichtingen worden aangebracht.
- De voorkeur gaat uit naar verhoogde oversteekplaatsen voor voetgangers.

Merk op dat de inrichtingen aangepast moeten zijn aan specifieke verkeersomstandigheden (doorgang bussen, doorgang gewestelijke fietsroutes, ...) Zo kunnen dankzij Berlijnse kussens fietsers hun weg ongehinderd voortzetten en worden buspassagiers minder dooreengeschud bij het passeren van een obstakel.

Prioriteitsgraad

De implementatie van het zone 30-plan verloopt in fasen, afhankelijk van het beschikbare budget.

Fase 1 (1 tot 3 jaar): zones met de hoogste onveiligheidsgraad, het drukste verkeer en de meeste snelheidsovertredingen. Ingesloten zones in al ingerichte wijken (nood aan continuïteit voor een goede leesbaarheid van de structuur van het netwerk door de automobilisten)

Fase 2 & 3 (3 tot 9 jaar): het resterende deel van de gemeente, met de bedoeling het volledige grondgebied te bestrijken met fysieke maatregelen om de veiligheid te verhogen en overdreven snelheid en doorgaand verkeer op plaatselijke wegen te ontmoedigen.

Gerelateerde acties

- Repressieve maatregelen
- Maatregelen voor de herinrichting van de verschillende ontwikkelde kruispunten
- Maatregelen voor de herinrichting van voetpaden en fiets- en voetgangerstrajecten
- Maatregelen voor de reorganisatie van het openbaar vervoer
- Maatregelen voor de herinrichting van zones in de omgeving van scholen

Betrokken actoren

- Gemeente
- MIVB
- Politie / Dienst voor Brandbestrijding en Dringende Medische Hulp van het Brussels Hoofdstedelijk Gewest (DBDMH)
- BIVV
- Wijkcomités

Vereiste middelen voor de implementatie

De vereiste financiële middelen zijn afhankelijk van het type inrichting waarvoor men opteert (latere studies per zone 30)

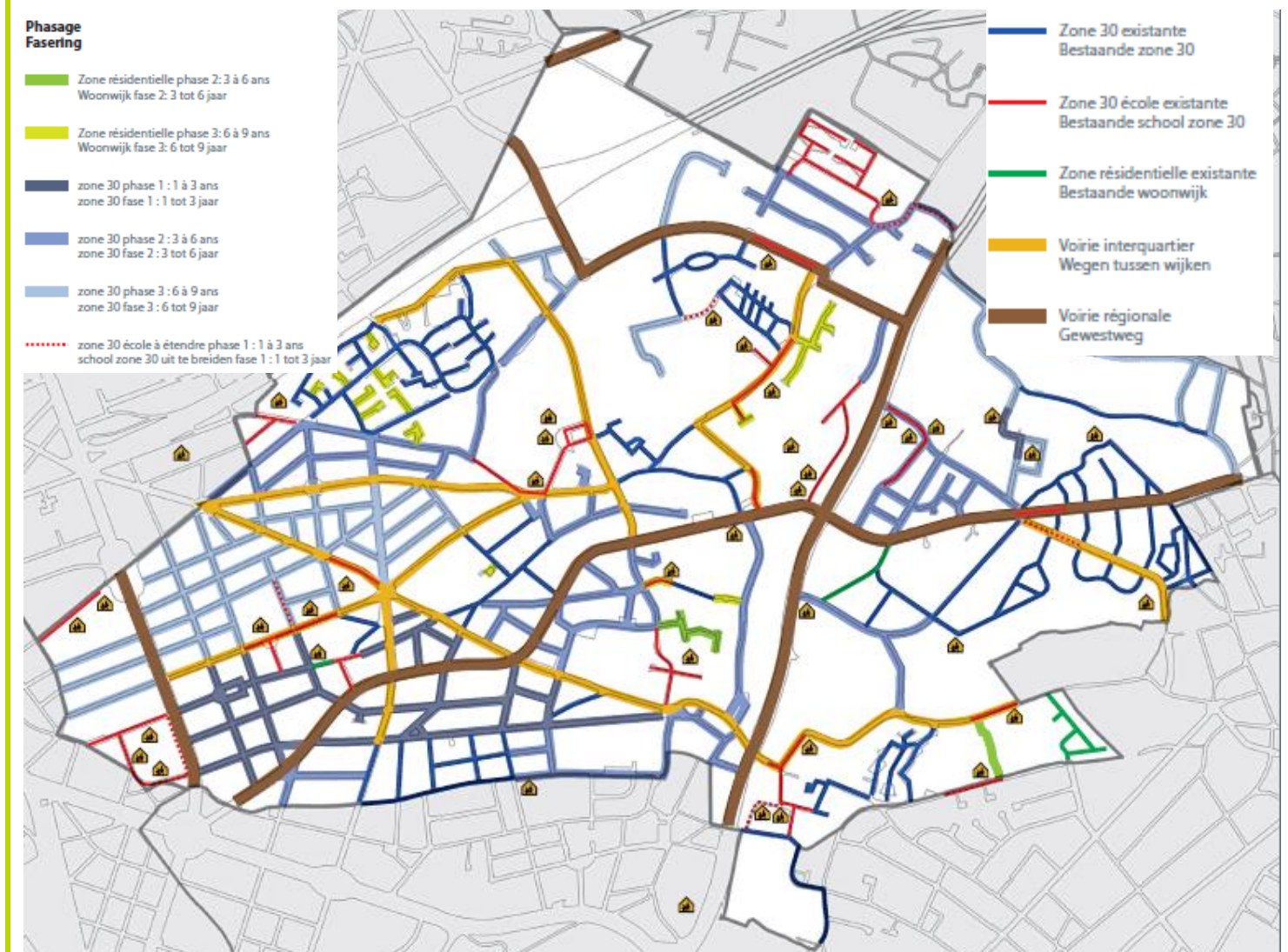
Financieringsbronnen: eigen middelen, co-financiering van het gewest voor zone 30-plan

Opmerking(en)

Status voortgang van de implementatie:

on-hold / in studiefase / werkzaamheden bezig / voltooid

Voorstelling





3. Projectfiches – Zachte verplaatsingswijzen

Projectfiche nr. 3.1. – Voetgangersplan

Doelstelling(en)

Het voetgangersplan richt zich op twee specifieke aspecten:

- 1) een verbetering van de kwaliteit van voetpaden
- 2) een verbetering en uitbreiding van trajecten voor voetgangers

Deze twee aspecten beogen dezelfde doelstelling, met name: het promoten van verplaatsingen te voet binnen de gemeente, dankzij het aanbieden van kwaliteitsvolle verplaatsingsmogelijkheden

Beschrijving

- 1) Kwaliteit van de voetpaden verbeteren

In eerste instantie moet men een stand van zaken maken van de kwaliteit van de voetpaden in de gemeente. De voetpaden zullen ingedeeld worden op basis van hun toestand (verslechterd, wegbedekking in slechte staat, in goede staat, in uitstekende staat en aangepast voor personen met een beperkte mobiliteit (PBM).

Op basis van deze stand van zaken kan de vernieuwing van de voetpaden vervolgens gespreid worden in de tijd, afhankelijk van de prioriteiten. Het vernieuwen van de voetpaden biedt de kans om een inrichting voor te stellen die voldoet aan de normen ten gunste van personen met een beperkte mobiliteit. Merk op dat het mogelijk is vernieuwingen uit te voeren in het kader van de wijkcontracten.

- 2) De trajecten voor voetgangers verbeteren en uitbreiden

Er zal een inventaris moeten worden opgemaakt van de kwaliteit van de voetgangerstrajecten, om ze in te delen in diverse prioriteitsgroepen (slechte kwaliteit van de wegbedekking, niet ingerichte weg, geen verlichting, enz.). Merk op dat een hoge gebruiksgraad van een traject een criterium moet zijn dat leidt tot een hogere prioriteit voor een eventuele herinrichting.

Noteer dat wandelen sterk wordt aangemoedigd wanneer infrastructuurwerken leiden tot comfortabele voetpaden, zodat voetgangers zich veiliger voelen en deze toegankelijk zijn voor iedereen. Daarom biedt het voetgangersvademeum van het Brussels Hoofdstedelijk Gewest technische ondersteuning om de kwaliteit van herinrichtingswerken te garanderen met betrekking tot de verhardingen van voetgangersvoorzieningen en verlichting.

Prioriteitsgraad

In de tijd gespreid plan, afhankelijk van de beschikbare budgetten en van de prioriteiten, op basis van de inventaris van de bestaande voetpaden en voetgangerstrajecten. Voetpaden die zeer frequent gebruikt worden maar waarvan de kwaliteit van de wegbedekking niet meer voldoet, dienen met voorrang heraanlegd te worden.

Gerelateerde acties

- Specifieke bewegwijzering
- Inrichting zones 30
- Maatregelen voor de heraanleg van kruispunten
- Maatregelen voor de herinrichting van de openbare ruimte
- Maatregelen voor de herinrichting van schoolomgevingen

Betrokken actoren

- Gemeente
- BIVV
- Wijkcomités
- Leefmilieu Brussel

Vereiste middelen voor de implementatie

De middelen zullen later worden bepaald, afhankelijk van de toestand van de bestaande voetpaden en voetgangerstrajecten.

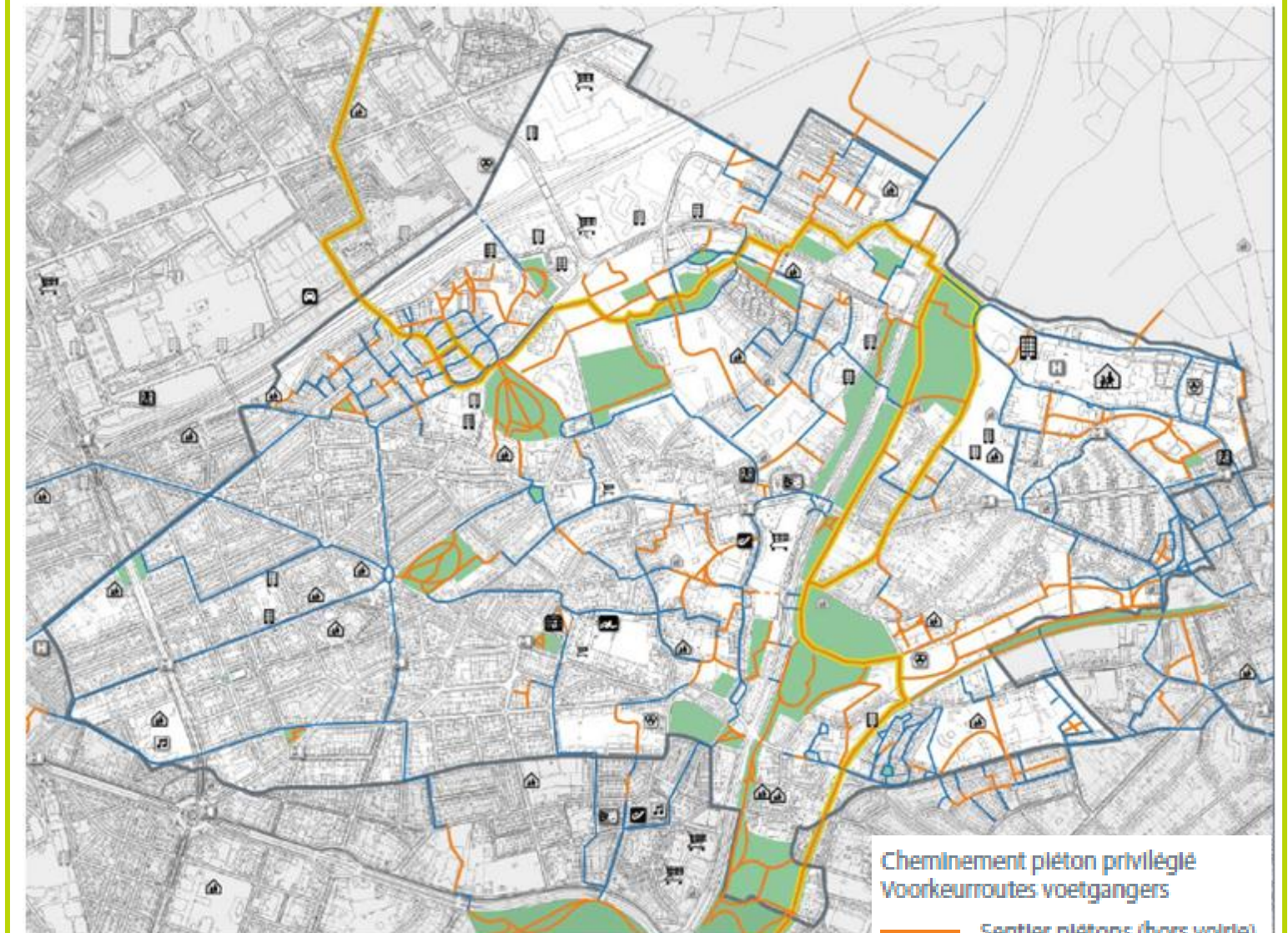
Financieringsbronnen: eigen middelen, wijkcontracten, vastgoedprojecten, gewestfinanciering)

Opmerking(en)

Status voortgang van de implementatie:

on hold / in studiefase / werkzaamheden bezig / voltooid

Voorstelling



Cheminement piéton privilégié
Voorkeurreoutes voetgangers

Sentier piétons (hors voirie)
Voetgangersweg
Trottoirs
Voetpaden

Promenade verte
Groene wandeling

Espace vert
Groene ruimte

Projectfiche nr. 3.2. – Fietsplan

Doelstelling(en)

De doelstelling van het fietsplan bestaat erin om verplaatsingen per fiets binnen de gemeente te stimuleren dankzij een hogere veiligheid voor de fietsers en een betere kwaliteit van de infrastructuur.

Beschrijving

Het fietsplan richt zich op de twee onderstaande aspecten:

- 1) Inrichting van de gewestelijke fietsroutes (GFR's)
In samenwerking tussen de gemeente en het gewest dienen de GFR's ingericht, beveiligd en bewegwijzerd te worden.
- 2) Inrichting van gemeentewegen om de bestaande infrastructuur uit te breiden en een dicht fietsnetwerk uit te bouwen. Specifieke inrichting afhankelijk van het type weg en het gezamenlijk gebruik ervan door diverse types weggebruikers. De inrichtingswijze dient te stroken met de voorschriften in het Fietsvademecum van het Brussels Hoofdstedelijk Gewest.

De gekozen inrichting van het fietsplan werd bepaald volgens de beschikbare ruimte, de verkeersstromen die gebruik maken van de weg en de kenmerken van de weg (o.a. het reliëf). Deze keuze dient verfijnd te worden op basis van een latere studie.

Noteer dat bepaalde delen van de Gemeentelijke Fietspaden die geïdentificeerd werden als pertinent om kortst mogelijke verbindingen mogelijk te maken over privéterrein lopen, zoals bijvoorbeeld ter hoogte van het Schuman park, en tussen de Mistrallaan en de Aquilonlaan. Een akkoord moet dus getekend worden tussen de gemeente en de eigenaren.

De heraanleg van een kruispunt is ook een gelegenheid om opstelstroken voor fietsers aan te leggen.

Prioriteitsgraad

Het plan wordt gespreid in de tijd op basis van de prioriteiten. Prioriteit 1 = korte termijn (1 tot 3 jaar); prioriteit 2 = middellange termijn (3 tot 6 jaar).

De planning dient te gebeuren afhankelijk van de beschikbare budgetten en de prioriteiten die naar voren komen uit de inventaris van de in te richten trajecten. Merk op dat de trajecten die het vaakst gebruikt worden, prioritair moeten worden ingericht.

De as De Broqueville / Paul Hymans / Vandervelde en de Mounierlaan zullen op korte termijn heraangelegd worden ten voordele van de fietsers.

Gerelateerde acties

- Preventieve en repressieve maatregelen om de verkeersveiligheid te verhogen.
- Maatregelen voor de heraanleg van kruispunten
- Maatregelen voor de heraanleg van voetpaden en de herinrichting van de openbare ruimte
- Maatregelen voor de inrichting van zones 30

Betrokken actoren

- Gemeente
- Brussel Leefmilieu
- Mobiel Brussel
- BIVV
- Comités en verenigingen (GRACQ, ...)

Vereiste middelen voor de implementatie

De vereiste financiële middelen zijn afhankelijk van de gekozen inrichtingswijze (latere studie).

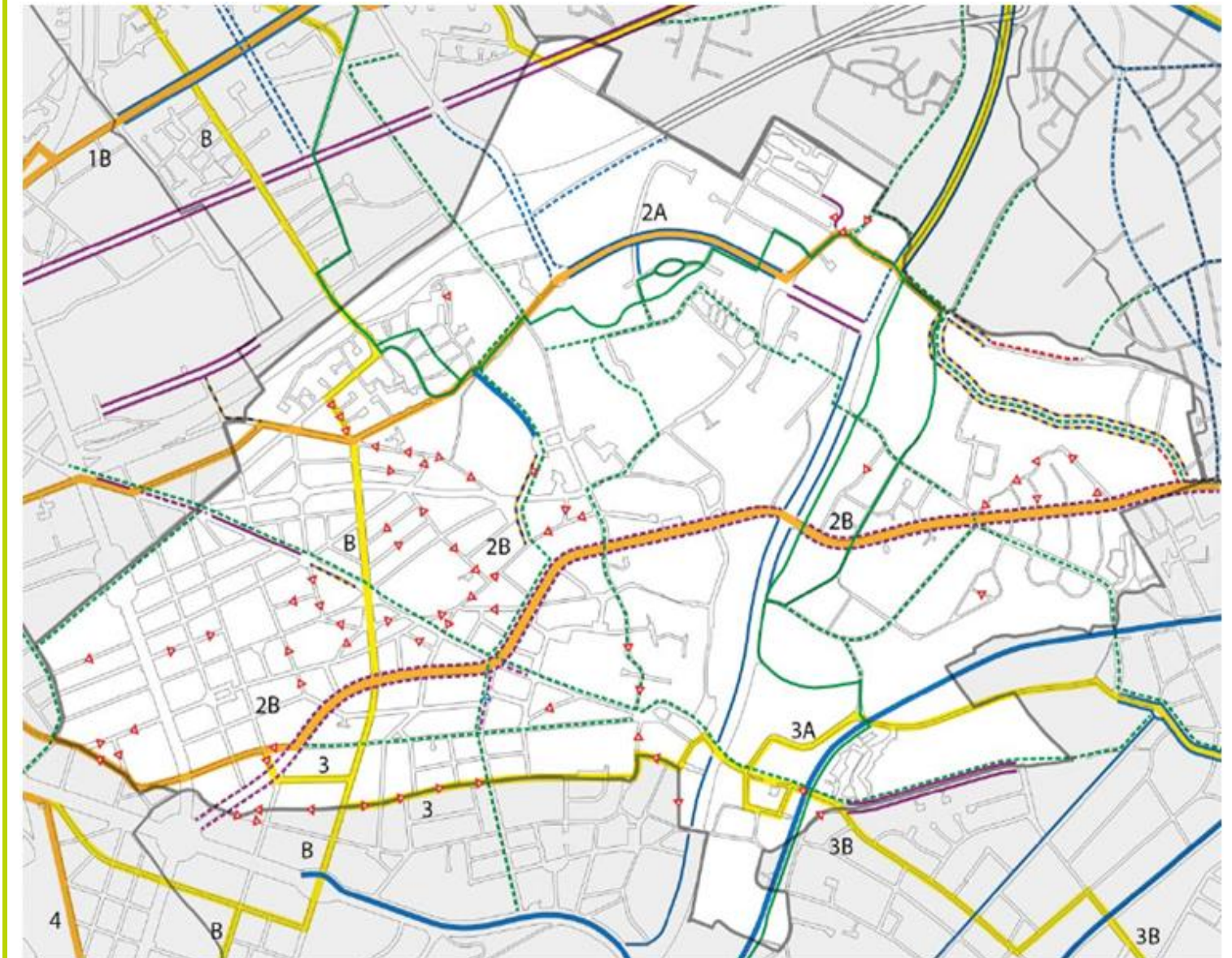
Financieringsbronnen: gewestfinanciering voor GFR's, eigen middelen, wijkcontracten.

Opmerking(en)

Status voortgang:

on-hold / in studiefase / werkzaamheden bezig / voltooid

Voorstelling



Infrastructures existantes / Bestaande Infrastructuren	Propositions / Voorstellen
ICR existant balisé bestaande bewegwijzende GFR	Proposition piste cyclable unidirectionnelle hors voirie Voorstel vrijliggend éénrichtingsfietspad
ICR fonctionnel functioneel GFR	Proposition piste cyclable marquée Voorstel gemarkeerd fietspad
Promenade verte Groene Wandeling	Proposition ICC à baliser Voorstel bewegwijzering gemeentelijk fietspad
Piste cyclable unidirectionnelle hors voirie Vrijliggend éénrichtingsfietspad	Proposition bande cyclable suggérée Voorstel fietssuggestiebestrook
Piste cyclable bidirectionnelle hors voirie Vrijliggend tweerichtingsfietspad	Proposition bande bus + vélo Voorstel busbaan + fiets
Piste cyclable marquée Gemarkeerd fietspad	Nouveau sens unique limité Nieuw beperkt éénrichtingsverkeer
Sens unique limité Beperkt éénrichtingsverkeer	

Projectfiche nr. 3.3. – Fietsparkeren

Doelstelling(en)

Het fietsplan moet begeleid worden met ingrepen op terrein zoals veilige en tegen slecht weer beschermde fietsparkeerplaatsen. Deze maatregel laat toe om het fietsgebruik te bemoedigen voor de verplaatsingen woon-werk, woon-school, woon-winkel, woon-hobby.

Beschrijving

Het is essentieel om het aanbod van fietsenstallingen in het studiegebied te ontwikkelen, vooral aan de attractiepolen zoals het winkelcentrum, de klinieken van Sint-Lucas, evenals intermodale knooppunten. De herinrichting van deze parkings voor fietsen moeten gebeuren in partnerschap tussen de MIVB en de regio, met het oog op het wegbeheer en de gebruikers van deze parkeerplaatsen (aan openbaar vervoer haltes en woonwijken).

Het parkeeraanbod moet voldoende, veilig en beschermd tegen weerslementen zijn. In dit kader zijn fietsboxen voorzien.

Prioriteitsgraad

Maatregel prioriteit 1 – korte termijn (1 tot 3 jaar) en prioriteit 2 – middellange termijn (3 tot 6 jaar).

Planning dient plaats te vinden volgens de beschikbare budgetten en kansen voor partnerships.

Gerelateerde acties

- Preventiemaatregelen en repressie om de veiligheid te verhogen.
- Maatregelen gerelateerd aan aanpassingen voetpaden en openbare ruimte
- Maatregelen gerelateerd aan aanpassingen zones 30

Betrokken actoren

- Gemeente
- Leefmilieu Brussel
- Mobiel Brussel
- MIVB
- Comités en verenigingen (GRACQ...)

Vereiste middelen voor de implementatie

De vereiste financiële middelen zijn afhankelijk van het type apparaat dat zal geïmplementeerd worden (gesloten doos, U zonder dak, U overdekt) te implementeren.

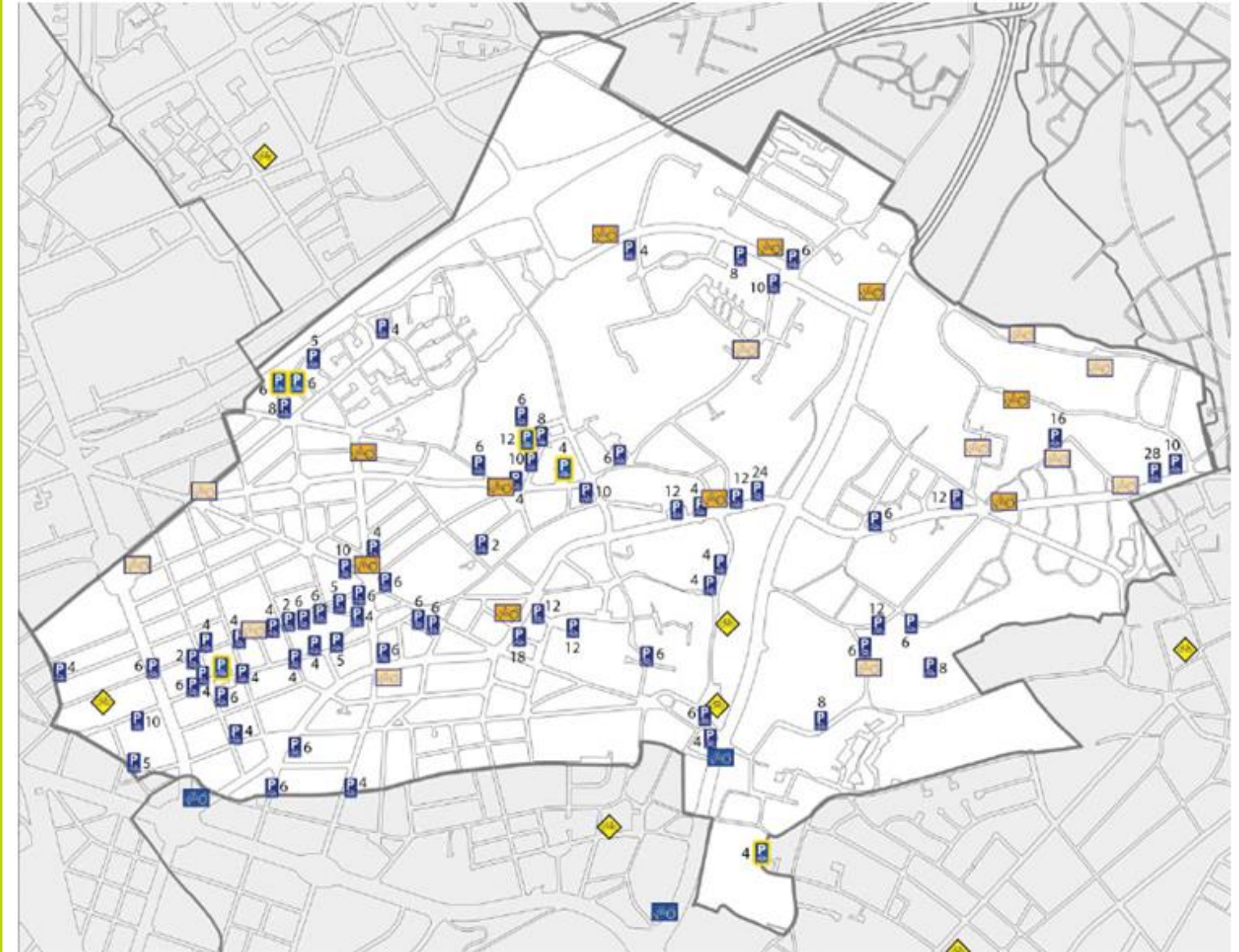
Financieringsbronnen: regionale financiering GFR, privéfondsen.

Opmerking(en)

Etat d'avancement de la mise en œuvre:

en attente / à l'étude / en travaux / réalisé

Voorstelling



Infrastructures existantes / Bestaande infrastructuur

- Parking vélos
Fietsparking
- Vélociste
Fietsenwinkel
- Villo

Propositions / Voorstellen

- Parking vélos
Fietsparking
- Villo phase 1
Villo fase 1
- Villo phase 2
Villo fase 2

Projectfiche nr. 3.4. – Plan voor specifieke bewegwijzering

Doelstelling(en)

Het plan voor specifieke bewegwijzering heeft tot doel de zachte verplaatsingswijzen te bevorderen door voetgangers en fietsers op een coherente manier te geleiden, zodat ze, zowel inzake veiligheid als afstand, kiezen voor het meest geschikte traject.

Beschrijving

Het plan voor specifieke bewegwijzering dient de locaties te bepalen die signalisatie vergen en de routes naar deze verkeersgenererende actoren (handelszaken, openbare ruimtes, culturele centra, sportcentra, gemeentehuis, UCL/academisch ziekenhuis Saint-Luc, ...)

De signalisatie dient coherent te zijn voor het volledige grondgebied van de gemeente en mag de reizen van andere weggebruikers niet hinderen.

We merken ook op dat de specifieke fiets- en voetgangersbewegwijzering als aanvullend moet worden beschouwd op de bestaande verkeerssignalisatie.

Prioriteitsgraad

Het plan wordt gespreid in de tijd op basis van de prioriteiten. Prioriteit 1 = korte termijn (1 tot 3 jaar); prioriteit 2 = middellange termijn (3 tot 6 jaar).

De planning dient gelijktijdig te verlopen met de inrichting van voetgangers- en fietserstrajecten.

Gerelateerde acties

- Preventieve en repressieve maatregelen om de verkeersveiligheid te verhogen
- Maatregelen voor de heraanleg van kruispunten
- Maatregelen voor de inrichting van voetgangers- en fietserstrajecten

Betrokken actoren

- Gemeente
- Leefmilieu Brussel
- Mobiel Brussel
- BIVV

Vereiste middelen voor de implementatie

- Borden

Financieringsbronnen: eigen middelen, gewestfinanciering

Opmerking(en)

Voortgangstatus:

on hold /-in studiefase / werkzaamheden bezig / voltooid

Voorstelling

Voorbeelden van specifieke bewegwijzering voor fietsers



Voorbeelden van specifieke bewegwijzering voor voetgangers





4. Projectfiches – Openbaar vervoer

Projectfiche nr. 4.1. – Aanleg tramlijn 94 langs de Woluwelaan

Doelstelling(en)

De indienststelling van een tramlijn langs de Woluwelaan zal de ontsluiting voor het openbaar vervoer bevorderen van de woonwijken en verkeersgenererende actoren in de nabijheid van deze as. Het project is met andere woorden gunstig voor de bereikbaarheid met het openbaar vervoer van verkeersgenererende actoren zoals het Woluwe Shopping Center, Wolubilis, de universitaire ziekenhuizen Sint-Lucas, de UCL en de bedrijven langs de Woluwelaan.

Beschrijving

Het gewestproject waarop het inrichtingsvoorstel is gebaseerd, voorziet de aanleg van de tramlijn aan de kant van het Maloupark, wat gunstig is om conflicten met het in- en uitgaand verkeer van het Woluwe Shopping Center te vermijden.

Het project voorziet de inrichting van de kruispunten ter hoogte van de in-/uitgangen van het Woluwe Shopping Center. In die context worden er oversteekplaatsen voor voetgangers voorzien op de Woluwelaan, wat het "barrière-effect" van deze grote laan moet verminderen.

Prioriteitsgraad

Prioriteit 2&3 – middellange en lange termijn (3 tot 9 jaar)

Gerelateerde acties

- Maatregelen voor de reorganisatie van het openbaar vervoersnetwerk
- Maatregelen voor de regeling van de verkeersstromen en de toegankelijkheid van het Woluwe Shopping Center
- Maatregelen voor de heraanleg van kruispunten
- Maatregelen voor de inrichting van een buszone/Kiss & Ride-zones langs de Woluwelaan

Betrokken actoren

- Gemeente
- MIVB
- Mobiel Brussel
- Gemeenten waarop het project een impact heeft

Vereiste middelen voor de implementatie

- Studie van het gewest momenteel in uitvoering

Financieringsbronnen: gewestfinanciering (beheerscontract MIVB - gewest).

Opmerking(en)

Voortgangstatus:

en-hold / in studiefase / werkzaamheden bezig / voltooid

Voorstelling



Regionaal project

Projectfiche nr. 4.2. – Omleiding van buslijn 80

Doelstelling(en)

De doelstelling van de maatregel bestaat erin buslijn 80 om te leiden langs de Sterrebeeldenlaan in plaats van de Kolonel Bourglaan, om de ontsluiting van de zone Pleiaden/Sterrebeelden/Andromeda te bevorderen. Deze ontsluiting wordt momenteel als ontoereikend beschouwd in verhouding tot het aantal inwoners van de zone.

Het wijzigen van de busroute zorgt voor een directe verbinding tussen de wijk Pleiaden en de Georges Henrilaan (commerciële as).

Beschrijving

Het project beoogt het wijzigen van het traject van buslijn 80, met name langs de Sterrebeeldenlaan, en het verplaatsen van de halte Kolonel Bourg naar de Sterrebeeldenlaan.

Prioriteitsgraad

Prioriteit 1 – korte termijn (1 tot 3 jaar)

Gerelateerde acties

- Maatregelen voor de reorganisatie van het openbaar vervoersnetwerk
- Maatregelen voor de inrichting van zones 30

Betrokken actoren

- Gemeente
- MIVB
- Mobiel Brussel

Vereiste middelen voor de implementatie

- Inplantingsstudie voor de nieuwe halte en akkoord over het project tussen de betrokken actoren (MIVB, gemeente, gewest, bewoners).

Financieringsbronnen: gewestfinanciering (beheerscontract MIVB - gewest).

Opmerking(en)

Voortgangstatus:

on hold / in-studiefase / werkzaamheden bezig / voltooid

Voorstelling



Projectfiche nr. 4.3. – Verlenging van buslijn 28 en buslijn 36

Doelstelling(en)

Het verlengen van buslijn 28 en buslijn 36 heeft als doelstelling de ontsluiting van een aantal wijken (Slegers, Konkel, ...) te verbeteren.

Beschrijving

Het verlengen van buslijn 28 tot aan het metrostation Kraainem, via de Hinnisdaellaan en de Grensstraat.

De verlenging van buslijn 36 in buurt van Konkel. Via de Grootveldlaan, de Jan Olieslagerslaan en de Konkelstraat.

Dit voorstel maakt het eveneens mogelijk om de hinder te verminderen rond de eindhalte aan de Stokkelsesteenweg.

Prioriteitsgraad

Prioriteit 2 - Middellange termijn (3 tot 6 jaar)

Gerelateerde acties

- Maatregelen voor de reorganisatie van het openbaar vervoersnetwerk
- Aanleg van de eindhalte aan metrostation Kraainem en een terminus in de Konkelstraat
- Maatregelen m.b.t. de inrichting van zones 30

Betrokken actoren

- Gemeente
- MIVB
- Mobiel Brussel

Vereiste middelen voor de implementatie

- Studie naar het potentieel en de haalbaarheid van de route en budgettaire evaluatie van het project.

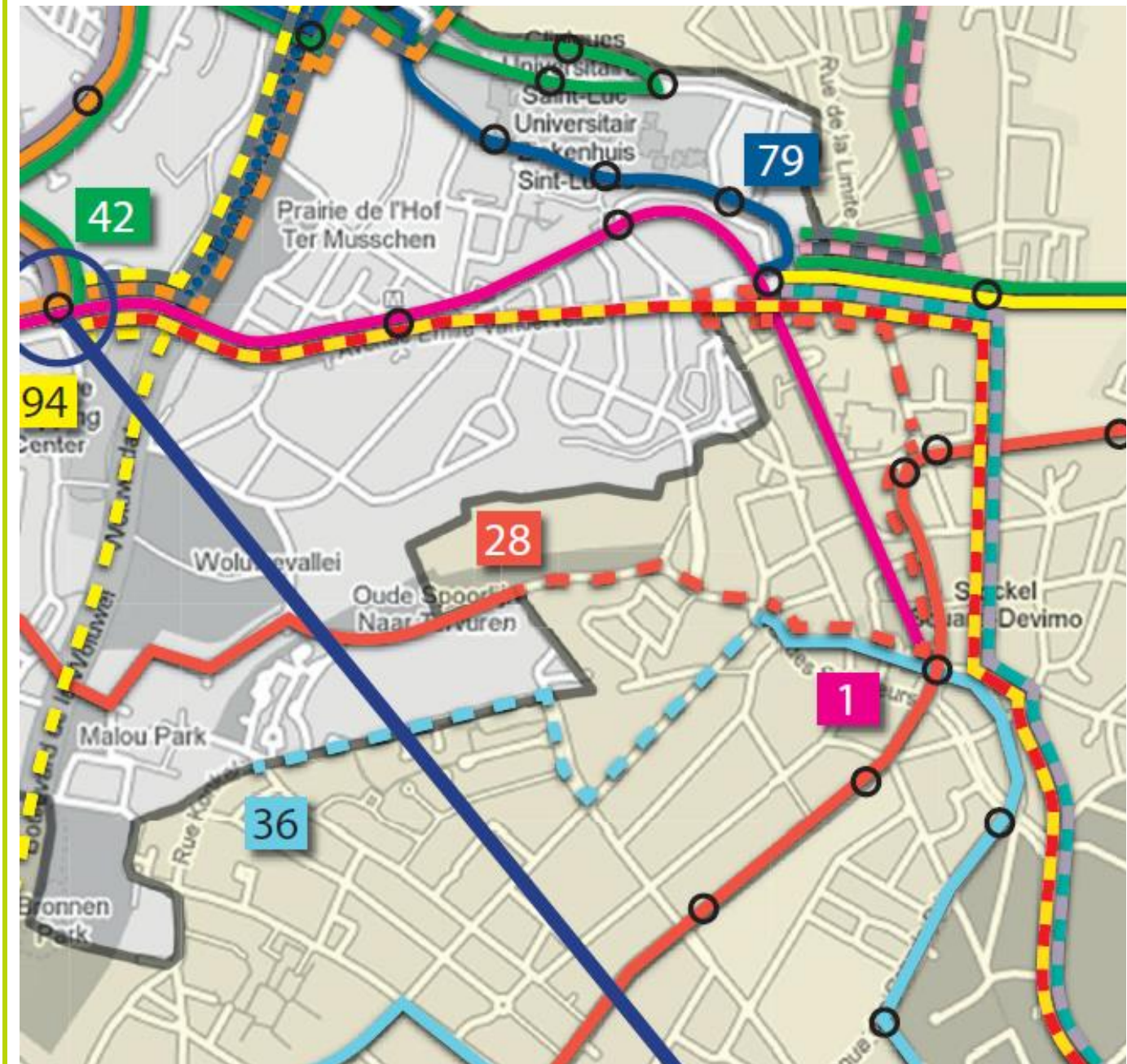
Financieringsbronnen: gewestfinanciering (beheerscontract MIVB - gewest).

Opmerking(en)

Voortgangstatus:

on hold / in studiefase / werkzaamheden bezig / voltooid

Voorstelling



Projectfiche nr. 4.4. – Invoering van een bushalte Zephir

Doelstelling(en)

Het in gebruik nemen van de halte "Zephir" in de Georges Henrilaan, om een vlottere ontsluiting met het openbaar vervoer te waarborgen voor de inwoners van de wijk.

Beschrijving

De halte aan de kant met oneven huisnummers (richting Verheyleweghen) zal verplaatst worden naar huisnummer 87, ter hoogte van de ingang van het Georges Henripark.

Prioriteitsgraad

Prioriteit 1 - Korte termijn (1 tot 3 jaar).

Gerelateerde acties

- Maatregelen voor de reorganisatie van het openbaar vervoersnetwerk
- Herinrichting van de Georges Henrilaan

Betrokken actoren

- Gemeente
- MIVB
- Mobiel Brussel
- Wijkcomités

Vereiste middelen voor de implementatie

- Akkoord tussen de betrokken actoren (MIVB, gemeente).
- Al opgestelde plannen door de MIVB

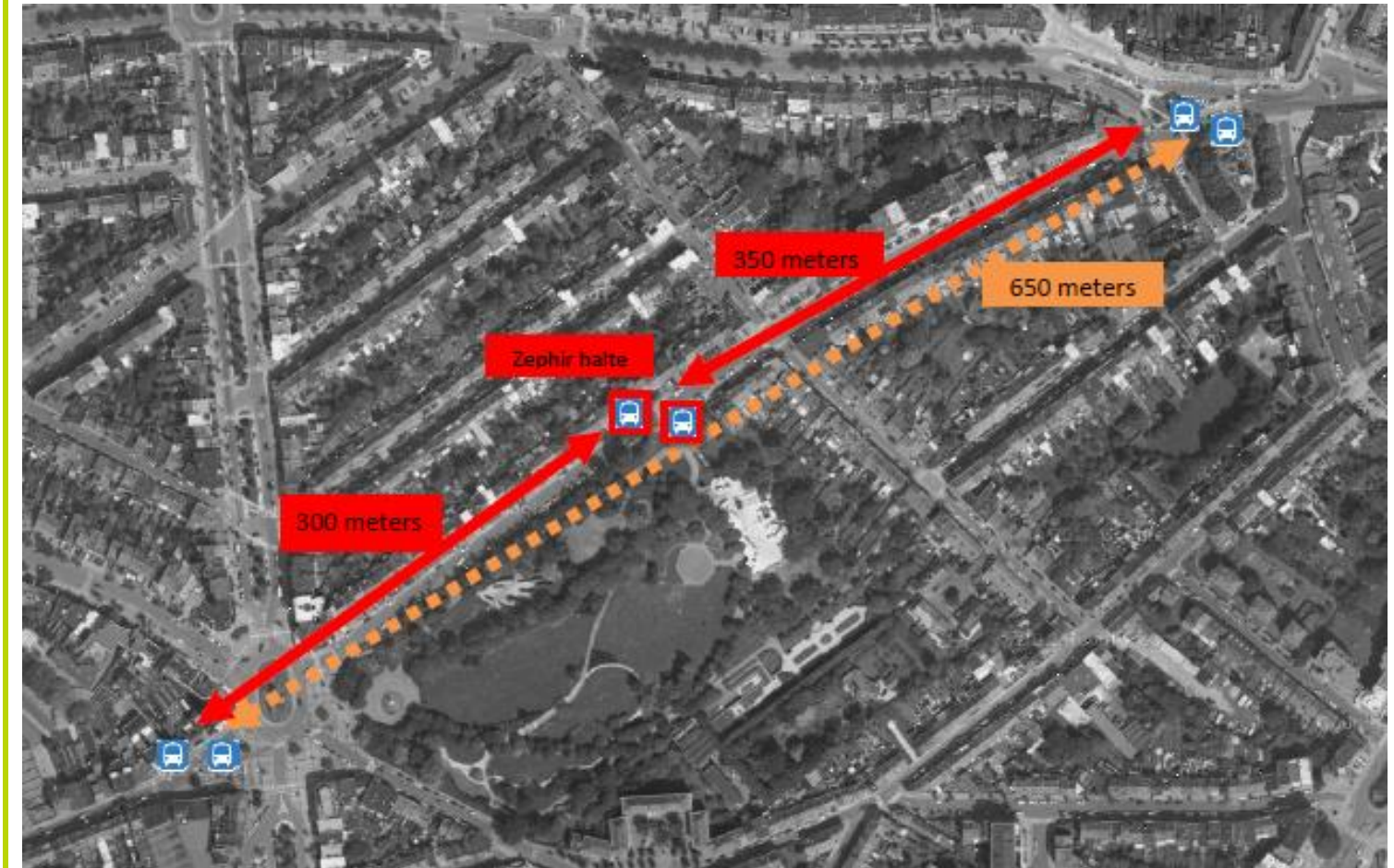
Financieringsbronnen: gewestfinanciering (beheerscontract MIVB - gewest).

Opmerking(en)

Voortgangstatus:

on hold / in studiefase / werkzaamheden bezig / voltooid

Voorstelling



5. Projectfiches – Alternatieve vervoerswijzen

Projectfiche nr. 5.1. – Systemen ontwikkelen die een alternatief bieden voor individueel autogebruik

Doelstelling(en)

Vervoerssystemen ontwikkelen die als alternatief kunnen fungeren voor individueel autogebruik

Beschrijving

Het bestaande aanbod van alternatieve vervoersvormen uitbreiden. Binnen de gemeente is het mogelijk de onderstaande vormen van auto- en fietsdelen verder te ontwikkelen:

- **Voertuigdelen:** (Cambio en Zen cars): inrichten van nieuwe standplaatsen.
De lokalisatie van deze stations wordt zodanig gekozen voor een service aan de bewoners, op redelijke afstand van hun woonplaats, maar ook ter hoogte van culturele en commerciële plaatsen (Twee Huizen, Sterrebeelden, Gribaumont, Konkelt, Georges Henri, Sint-Lambertus, Meudon, UCL, metro Kraainem, metro Vandervelde)
- **Villo:** inrichten van nieuwe fietsstations op strategische plaatsen binnen de gemeente.
Deze inrichting van stations is voorzien in twee fases:
In een eerste fase worden volgende locaties gekozen: Mounier, Vandervelde, Marcel Thiry, Roodebeek, Meudon, Sint-Lambertus, WSC, Tomberg, Georges Henri.
In een tweede fase worden volgende locaties gekozen: Ziekenhuizen Sint-Lucas, Metro Alma, Metro Kraainem, Fallon Stadion, Georges Henri, Vergote, Metro Gribaumont, Stokkelsesteenweg.
- **Samen rijden:** verschillende initiatieven bestaan. Voertuigdelen onder particulieren aanmoedigen via de vervoersplannen; de service 'Carpoolplaza' beter leren kennen; Vriendelijk Anders Pendelen (VAP): een initiatief dat aanmoediging verdient via communicatie- en sensibilisatiecampagnes
- Privé car sharing (particulier autodelen): te stimuleren via (bedrijfs)mobiliteitsplannen.
- **Taxi's en Collecto**

Merk op dat dergelijke verplaatsingswijzen een grote inspanning vergen inzake informatie- en sensibilisatiecampagnes om ze beter gekend te maken en te promoten.

Prioriteitsgraad

Prioriteit 1 – korte termijn (1 tot 3 jr) & prioriteit 2 – middellange termijn (3 tot 6 jaar).

Gerelateerde acties

- Maatregelen voor sensibilisatie en communicatie
- Maatregelen voor het plan voor gereguleerd parkeren
- Maatregelen voor de herinrichting van de openbare ruimte

Betrokken actoren

- Gemeente
- Mobiel Brussel
- Partners (bijvoorbeeld: JCDecaux, Cambio, Zen Car, MIVB, Ziekenhuizen Sint-Lucas,...)

Vereiste middelen voor de implementatie

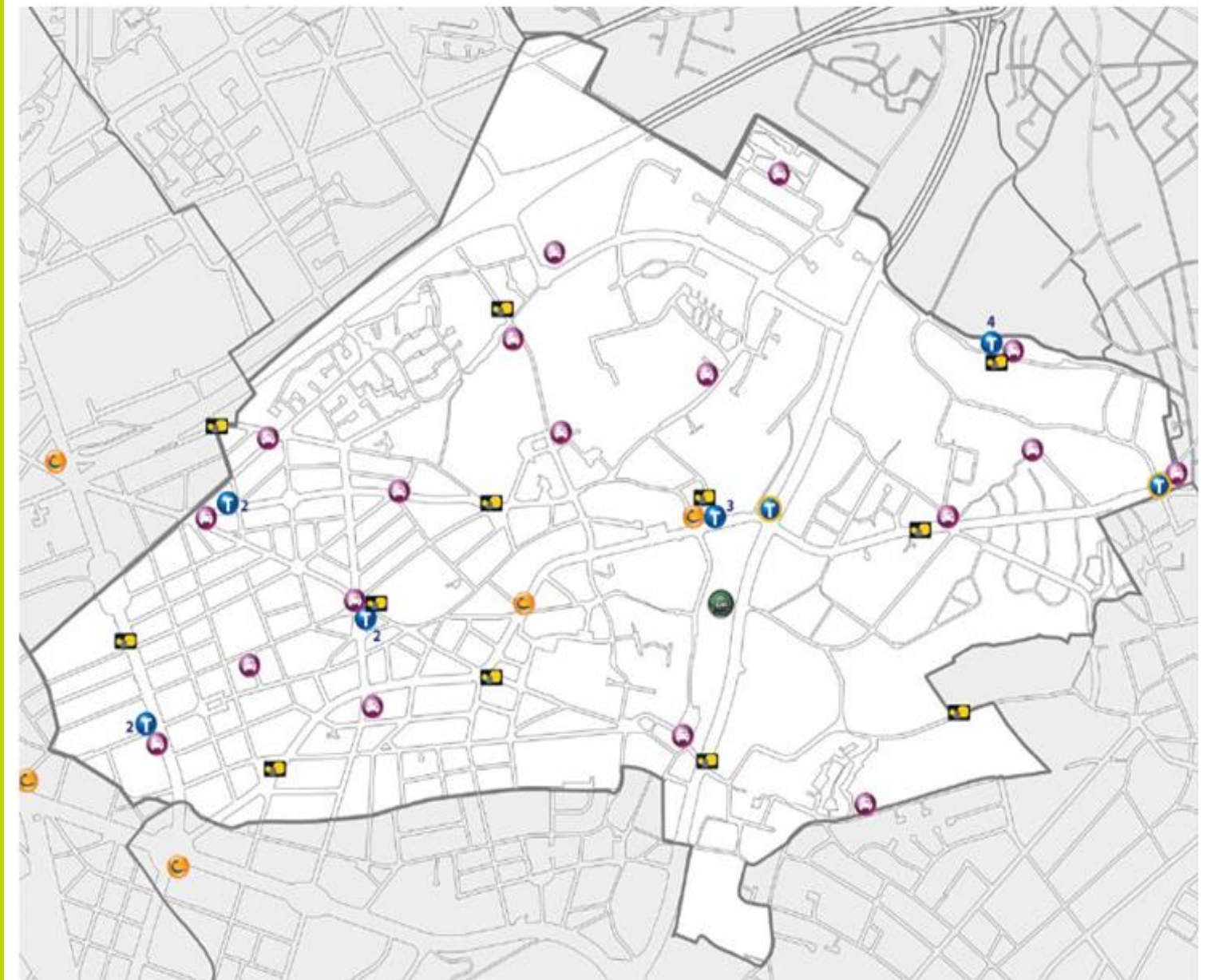
- Ontwikkelen van sensibilisatieacties door de Cel Mobiliteit.
- Coördinatie met externe actoren voor de ontwikkeling van de diverse systemen

Financieringsbronnen: private financiering, eigen middelen

Opmerking(en)

Voortgangstatus:

on-hold / in studiefase / werkzaamheden bezig / voltooid



Infrastructures existantes / Bestaande infrastructures

-  Zen Car voitures partagées
Zen Car autodelen
-  Cambio "voitures partagées"
Cambio "autodelen"
-  Taxis
-  Collecto

Propositions / Voorstellen

-  Station voitures partagées (Cambio, Zen Car, ...)
Station autodelen (Cambio, Zen Car, ...)
-  Taxis



6. Projectfiche – Parkeren

Projectfiche nr. 6.1. – Parkeerplan

Doelstelling(en)

Een plan voor gereguleerd parkeren ontwikkelen voor het volledige grondgebied van de gemeente, met als doel het aanbod beter te beheren en beter te voldoen aan de specifieke vraag van de verschillende categorieën weggebruikers. Het parkeerplan kan eveneens als hefboom fungeren om een verschuiving weg van individueel autogebruik te stimuleren.

Beschrijving

Het plan voor gereguleerd parkeren uitbreiden naar het volledige grondgebied van de gemeente. Het plan omvat de onderstaande gereguleerde zones:

- Blauwe zone: niet-betalend parkeren met parkeerschijf, max. 2 uur
- Rode zone: betalend parkeren, max. 2 uur, geen afwijking voor bewoners
- Oranje zone: betalend parkeren, max. 2 uur, afwijking voor bewoners
- Groene zone: betalend parkeren, max. 4u30, afwijking voor bewoners.

Prioriteitsgraad

Het is onmogelijk om het parkeerplan in heel korte tijd uit te breiden naar het volledige grondgebied van de gemeente. Daarom zal er gespreid gewerkt worden in 2 prioriteitsfasen.

Prioriteit 1 – korte termijn (1 tot 3 jr) & prioriteit 2 – middellange termijn (3 tot 6 jaar).

De prioriteit wordt toegekend aan zones die momenteel met een hoge parkeerschaarste kampen en vooral de bewoners moeilijk parkeergelegenheid vinden, en aan nog niet gereguleerde zones in al gereguleerde zones.

Gerelateerde acties

- Maatregelen voor sensibilisatie en communicatie
- Maatregelen voor de ontwikkeling van alternatieven voor individueel autogebruik (Cambio, Villo, fietsstallingen, ...)
- Maatregelen voor de herinrichting van de openbare ruimte
- Controlemaatregelen en repressieve maatregelen

Betrokken actoren

- Gemeente
- Mobiel Brussel

Vereiste middelen voor de implementatie

- Borden
- Versterken van het controleapparaat

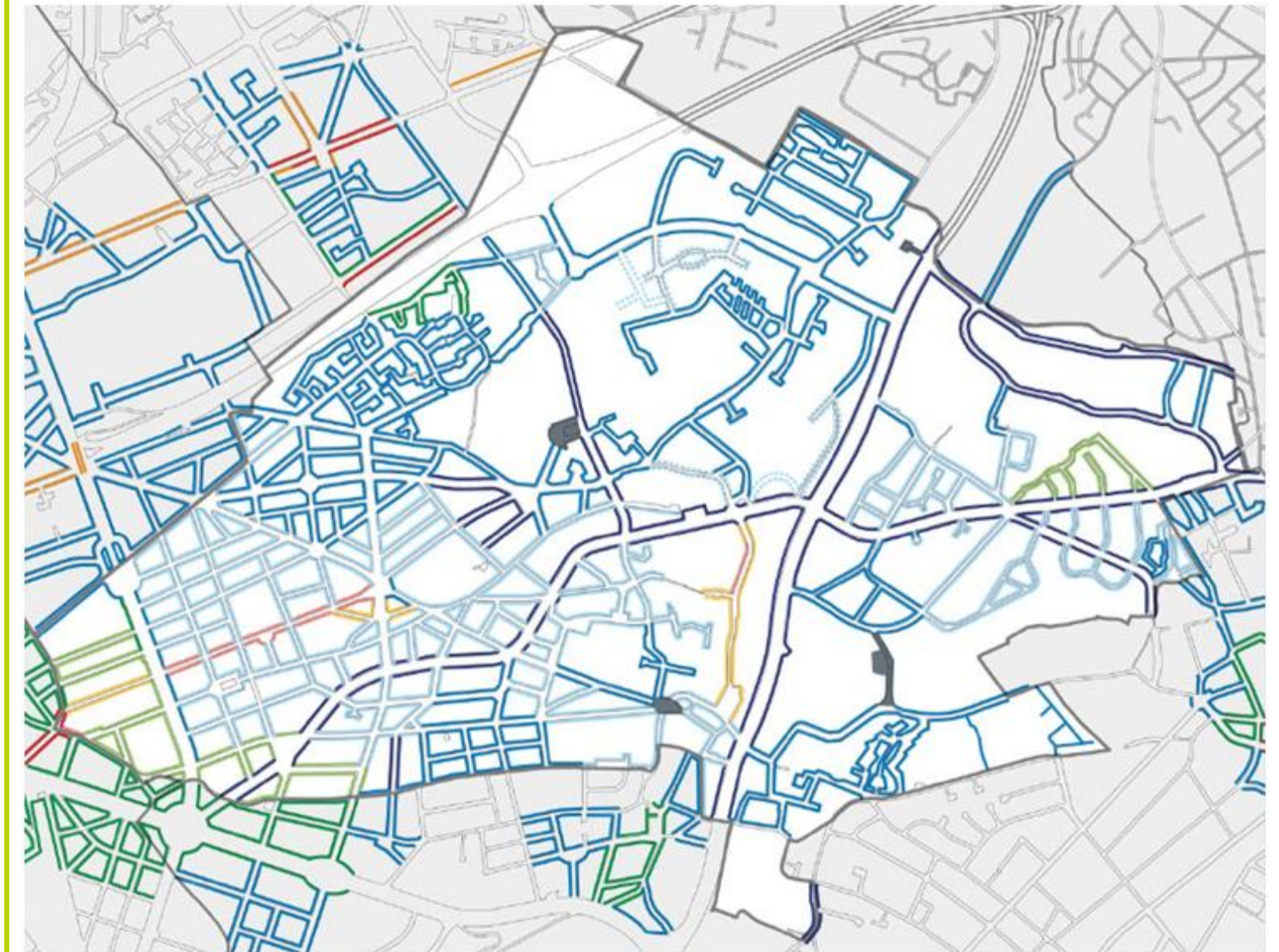
Financieringsbronnen: eigen middelen

Opmerking(en)

Voortgangstatus:

~~on-hold~~ / in studiefase / werkzaamheden bezig / voltooid

Voorstelling



Zone bleue :
dispositif : disque
carte d'habitant : oui
gratuité : 2h
durée maximum : 2h
excepté : samedi, dimanche et jours fériés

Blauwe zone :
installatie : parkeerschijf
bewonerskaart : ja
gratis : 2u
maximumduur : 2u
behalve : zaterdag, zondag en feestdagen

..... D'application aussi le samedi
Ook in voege op zaterdag

— Situation existante / Bestaande toestand

— Zone bleue à court terme
Blauwe zone op korte termijn

— Zone bleue à moyen terme
Blauwe zone op middellange termijn

Zone rouge :
dispositif : horodateur
carte d'habitant : non
gratuité : 1/4h
durée maximum : 2h
excepté : samedi, dimanche et jours fériés

Rode zone :
installatie : betaalautomaat
bewonerskaart : neen
gratis : 1/4u
maximumduur : 2u
behalve : zaterdag, zondag en feestdagen

— Situation existante / Bestaande toestand

Zone orange :
dispositif : horodateur
carte d'habitant : oui
gratuité : 1/4h
durée maximum : 2h
excepté : samedi, dimanche et jours fériés

Oranje zone :
installatie : betaalautomaat
bewonerskaart : ja
gratis : 1/4u
maximumduur : 2u
behalve : zaterdag, zondag en feestdagen

— Situation existante / Bestaande toestand

Zone verte :
dispositif : horodateur
carte d'habitant : oui
gratuité : 1/4h
durée maximum : 4h30
excepté : samedi, dimanche et jours fériés

Groene zone :
installatie : betaalautomaat
bewonerskaart : ja
gratis : 1/4u
maximumduur : 4u30
behalve : zaterdag, zondag en feestdagen

— Situation existante / Bestaande toestand

— Zone verte à court terme
Groene zone op korte termijn

7. Projectfiches - Geografisch gedeelte

Projectfiche nr. 7.1. – Voetgangerstrajecten in de buurt van het Woluwe Shopping Center

Doelstelling(en)

Het doel van deze maatregel is de voetgangersbewegingen in de buurt van het Woluwe Shopping Center veiliger te laten verlopen.

Beschrijving

Het voorstel voorziet de onderstaande inrichtingen:

- Inrichten van verhoogde (oversteek)voetpaden bij alle toegangen naar de parking en naar de leveringszones.
- Inrichten van voetgangersvluchtheuvels tussen de toegangen naar de parking en de toegangen naar de leveringskaaien, om de veiligheid van de voetgangers te verhogen.
- Inrichten van oversteekplaatsen voor voetgangers in de Woluwelaan (in het kader van het project voor de aanleg van tramlijn 94 langs de Woluwelaan), om op die manier de toegankelijkheid van het Woluwe Shopping Center te verhogen vanuit het oosten (wijk Debecker, Maloupark).
- De voetgangersdynamiek tussen het Sint-Lambertusplein en het Woluwe Shopping Center stimuleren door de aanleg van een voetgangerstraject tussen deze twee polen, via het park of via de Sint-Lambertusstraat.
- De oversteekplaatsen voor voetgangers in de Sint-Lambertusstraat veiliger maken
- De belijning/wegmarkering rondom en op de parking van het Woluwe Shopping Center verbeteren om de voetgangerstrajecten veiliger te maken.
- Installeren van paaltjes in de Sint-Lambertusstraat om wild parkeren te verhinderen.

Prioriteitsgraad

Periode 1 - Korte termijn (1 tot 3 jaar) & Periode 3 – lange termijn (6 tot 9 jaar)

Gerelateerde acties

- Herinrichting van de Paul Henri Spaak-promenade
- Herinrichting van het kruispunt P.H. Spaak / Roodebeeksesteenweg
- Aanleg tramlijn 94 langs de Woluwelaan
- Reorganisatie in- en uitgaand verkeer Woluwe Shopping Center

Betrokken actoren

- Gemeente
- Mobiel Brussel
- Woluwe Shopping Center
- Wijkcomités

Vereiste middelen voor de implementatie

- Bijkomende toegankelijkheidsstudie van het WSC

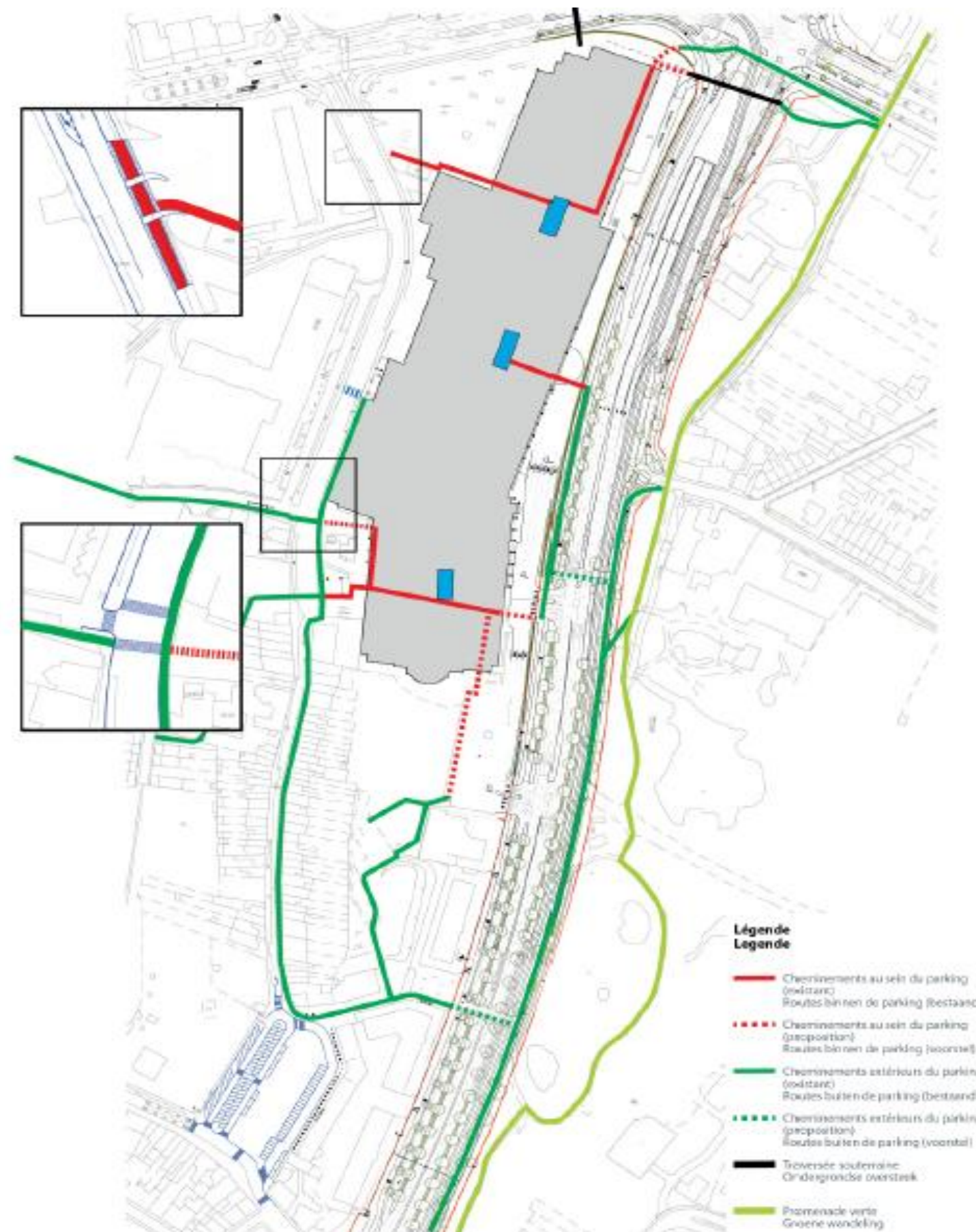
Financieringsbronnen: eigen middelen, private financiering, gewestfinanciering.

Opmerking(en)

Voortgangstatus:

on hold / in studiefase / werkzaamheden bezig / voltooid

Voorstelling



Projectfiche nr. 7.2. – Leveringszones in de Georges Henrilaan

Doelstelling(en)

Het ontwikkelen van een beter beheer van leveringen van goederen en de inrichting van leveringszones die optimaal voldoen aan de wensen van de handelaars, om de verkeerscirculatie op deze as te verbeteren en de hinder voor alle weggebruikers te verminderen.

Dit project maakt deel uit van het ruimere heraanlegproject van de Georges Henrilaan, dat tot doel heeft om deze commerciële ader nieuw leven in te blazen.

Beschrijving

Het voorstel voorziet de aanleg van leveringszones in de onderstaande gedeeltes van de Georges Henrilaan:

- 1) Gedeelte Whithlock / Prekelindenlaan – zuidkant
In de omgeving van het midden van het gedeelte om de af te leggen afstand te minimaliseren voor de leveranciers
- 2) Gedeelte Prekelindenlaan / Erfprinslaan - zuidkant
In het midden van het gedeelte om de af te leggen afstand te minimaliseren en in het begin van de parkeerzone om manoeuvres te vergemakkelijken.
- 3) Gedeelte Erfprinslaan / Prekelindenlaan – noordkant
Op het hogere gedeelte daar waar de handelaars meer leveringen nodig hebben en een groter gabarit ter beschikking hebben. Eveneens in het begin van de parkeerzones om manoeuvres te vergemakkelijken.
- 4) Gedeelte Erfprinslaan / Degrooffplein – zuidkant
Aan het einde van het gedeelte.
- 5) Gedeelte Linthoutbosstraat / Degrooffplein – noordkant
Aan het begin van het gedeelte om manoeuvres te vergemakkelijken.

De leveringszones zouden niet de hele dag gelden (leveringszone tussen 9 en 12 uur) en buiten de uren voor levering zou elke leveringszone dan ook 3 parkeerplaatsen kunnen bieden.

Prioriteitsgraad

Periode 1 - Korte termijn (1 tot 3 jaar) & Periode 2 – Middellange termijn (3 tot 6 jaar).

Gerelateerde acties

- Heraanleg van de Georges Henrilaan

Betrokken actoren

- Gemeente
- Wijkcomités
- Handelaars
- MIVB

Vereiste middelen voor de implementatie

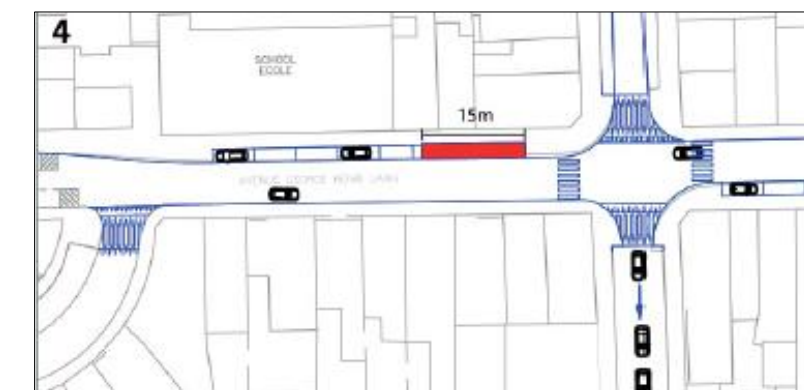
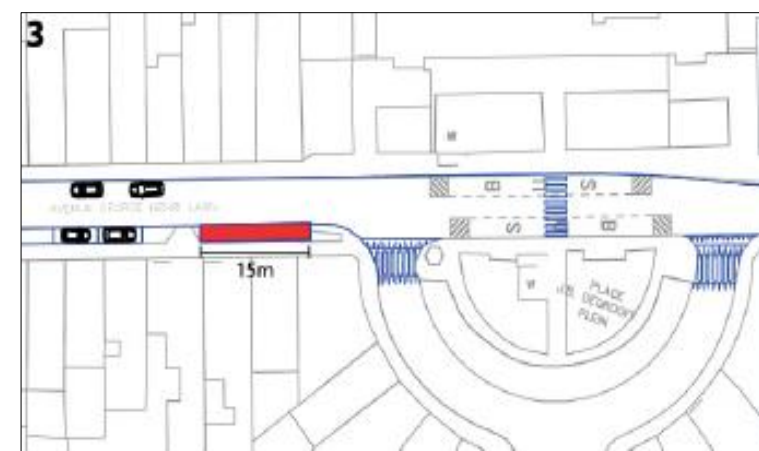
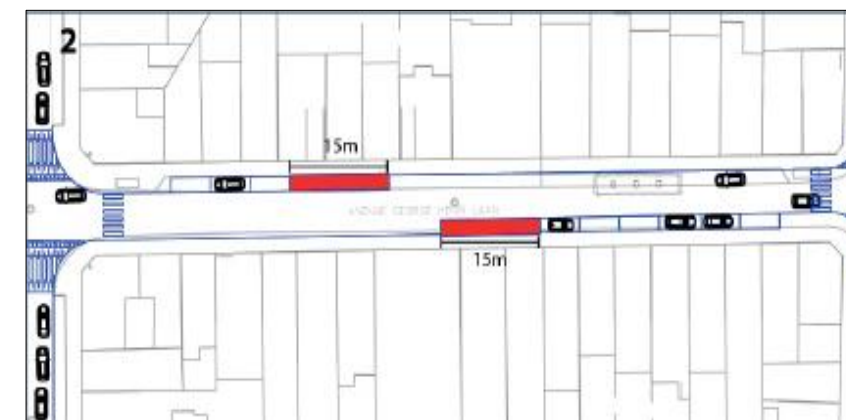
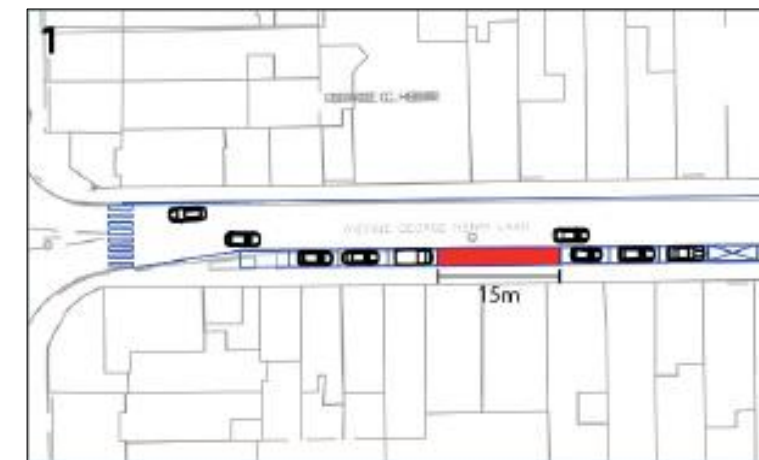
- Bijkomende studie naar de herwaarderingsmogelijkheden voor de Georges Henrilaan
- Relevante bevraging naar de verwachtingen van de handelaars betreffende het systeem en de leveringszones.

Financieringsbronnen: gewestfinanciering - Vicom-programma, Beliris, eigen middelen

Opmerking(en)

Voortgangstatus: ~~on hold~~ / ~~in studiefase~~ / ~~werkzaamheden bezig~~ / ~~voltooid~~

Voorstelling



Projectfiche nr. 7.3. – Heraanleg van de Georges Henrilaan

Doelstelling(en)

De heraanleg van de Georges Henrilaan biedt de kans om na te denken over een ontwikkeling die de gebruiksvoorwaarden bevordert voor de voetgangers en bussen die deze commerciële as aandoen.

Beschrijving

Het voorstel voorziet de herinrichting van de kruispunten en oversteekplaatsen voor voetgangers aan elke dwarsstraat van de Georges Henrilaan, met de bedoeling de beschikbare ruimte voor voetgangers te verhogen en hun comfort en veiligheid te verhogen. De herinrichting voorziet nieuwe oversteekplaatsen voor voetgangers in de Georges Henrilaan.

Het voorstel voorziet het schrappen van de parkeerplaatsen tussen La Métairie en het Meudonsquare, met de bedoeling de voetpaden te verbreden. Het project wil van de Georges Henrilaan een hoofdweg maken.

Prioriteitsgraad

Periode 1 - Korte termijn (1 tot 3 jaar) & Periode 2 – Middellange termijn (3 tot 6 jaar)

Gerelateerde acties

- Aanleg van leveringszones in de Georges Henrilaan

Betrokken actoren

- Gemeente
- Wijkcomités
- Handelaars
- MIVB

Vereiste middelen voor de implementatie

- Aanvullende studie naar de inrichtings- en opwaarderingsmogelijkheden.

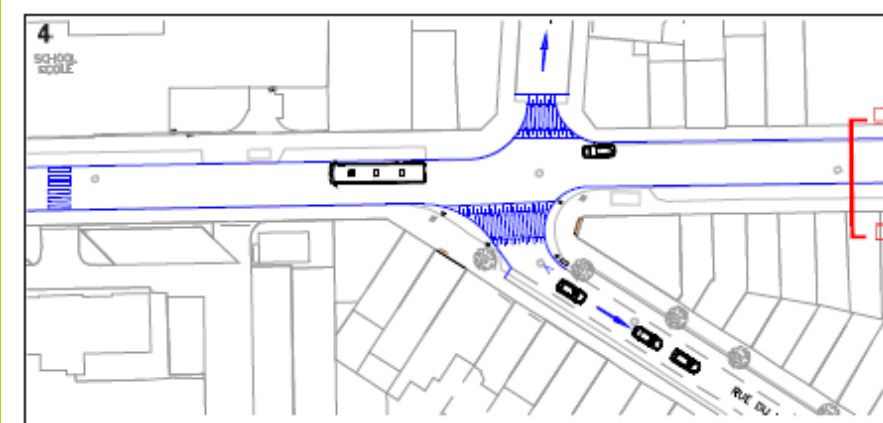
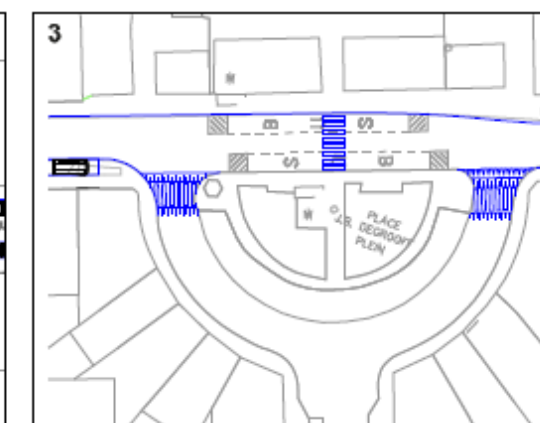
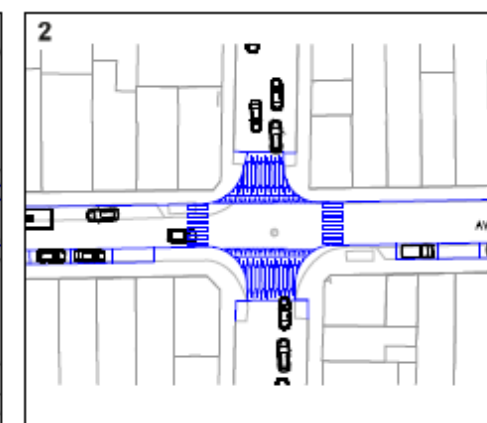
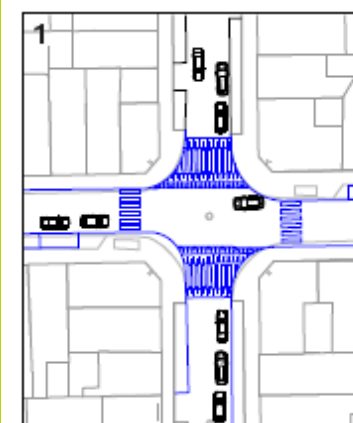
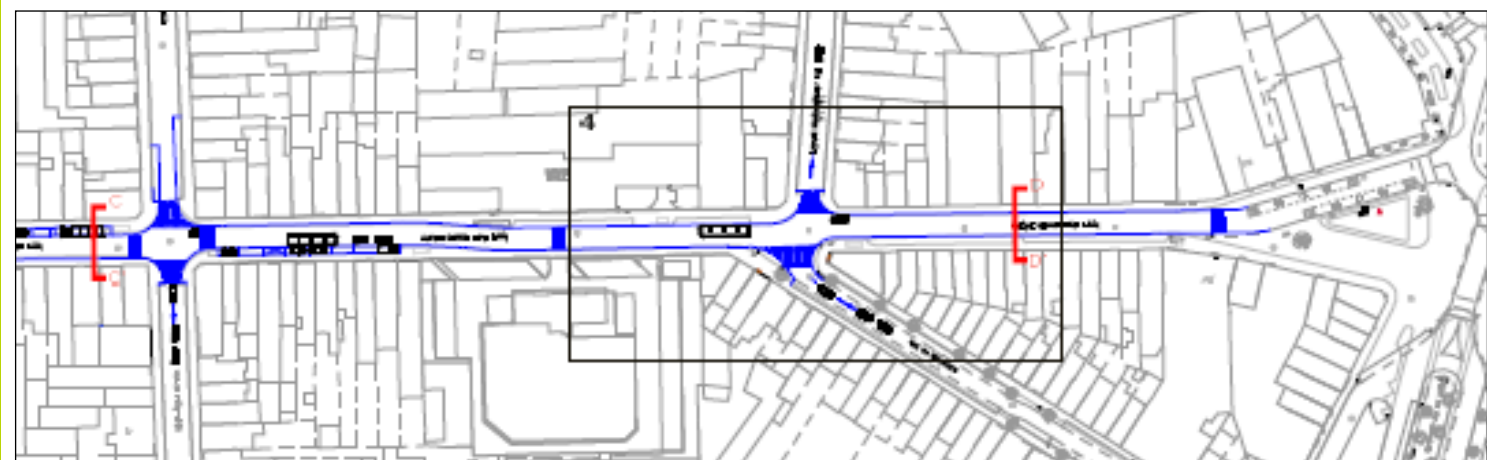
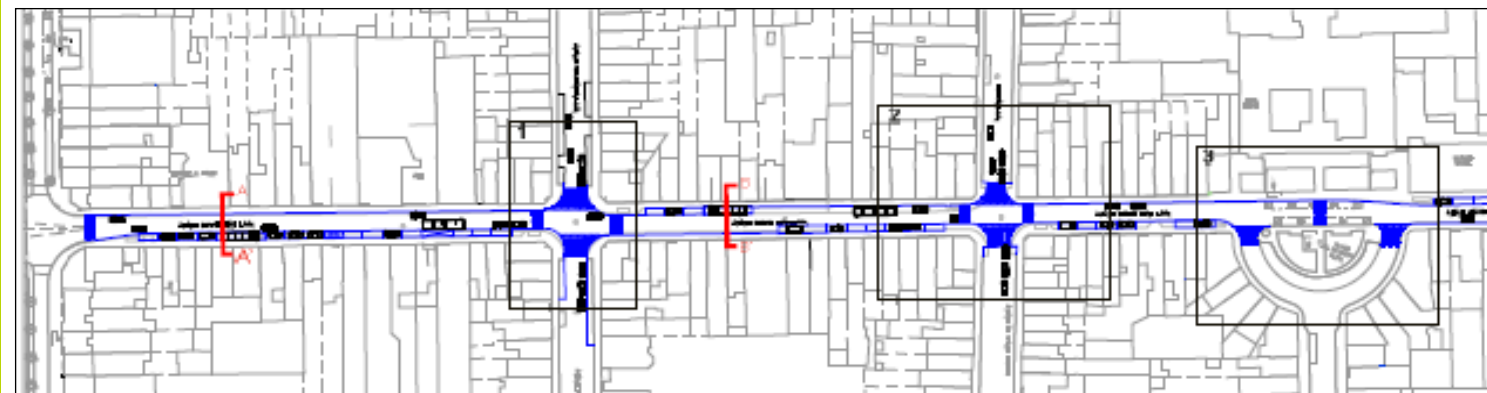
Financieringsbronnen: gewestfinanciering - Vicom-programma, Beliris, eigen middelen

Opmerking(en)

Voortgangsstatus:

on-hold / in studiefase / werkzaamheden bezig / voltooid

Voorstelling



Projectfiche nr. 7.4. – Herinrichting van de de Broquevillelaan

Doelstelling(en)

De herinrichting van de as de Broqueville beoogt het verhogen van de veiligheid van de oversteekplaatsen voor voetgangers en van het fietsverkeer door de aanleg van een fietspad langs deze as.

Beschrijving

De gekozen inrichting versmalt de autorijbaan, zodat het niet langer mogelijk is dat twee auto's naast elkaar kunnen rijden.

Tegelijk worden alle kruispunten herbekeken om maximaal rekening te houden met fiets- en voetgangersverkeer (opstelstroken voor fietsers, hoekverbredingen voetpaden) en om (verhoogde) oversteekplaatsen voor voetgangers aan te leggen ter hoogte van de dwarsstraten van de de Broquevillelaan.

Het voorstel voorziet ook in het opwaarderen en verhogen van de veiligheid van de voetgangersoversteekplaatsen in de de Broquevillelaan, aan de hand van aangepaste verlichting en uitrusting (bijv. Sint-Andreaskruis (barrière), signalisatielichten).

Prioriteitsgraad

Prioriteit 1 – Korte termijn (1 tot 3 jaar).

Gerelateerde acties

- Herinrichting van het kruispunt Tomberg / de Broqueville

Betrokken actoren

- Gemeente
- Mobiel Brussel

Vereiste middelen voor de implementatie

- Bijkomende studie inzake de herinrichting van de as Broquevillelaan / Hymans / Vandervelde.

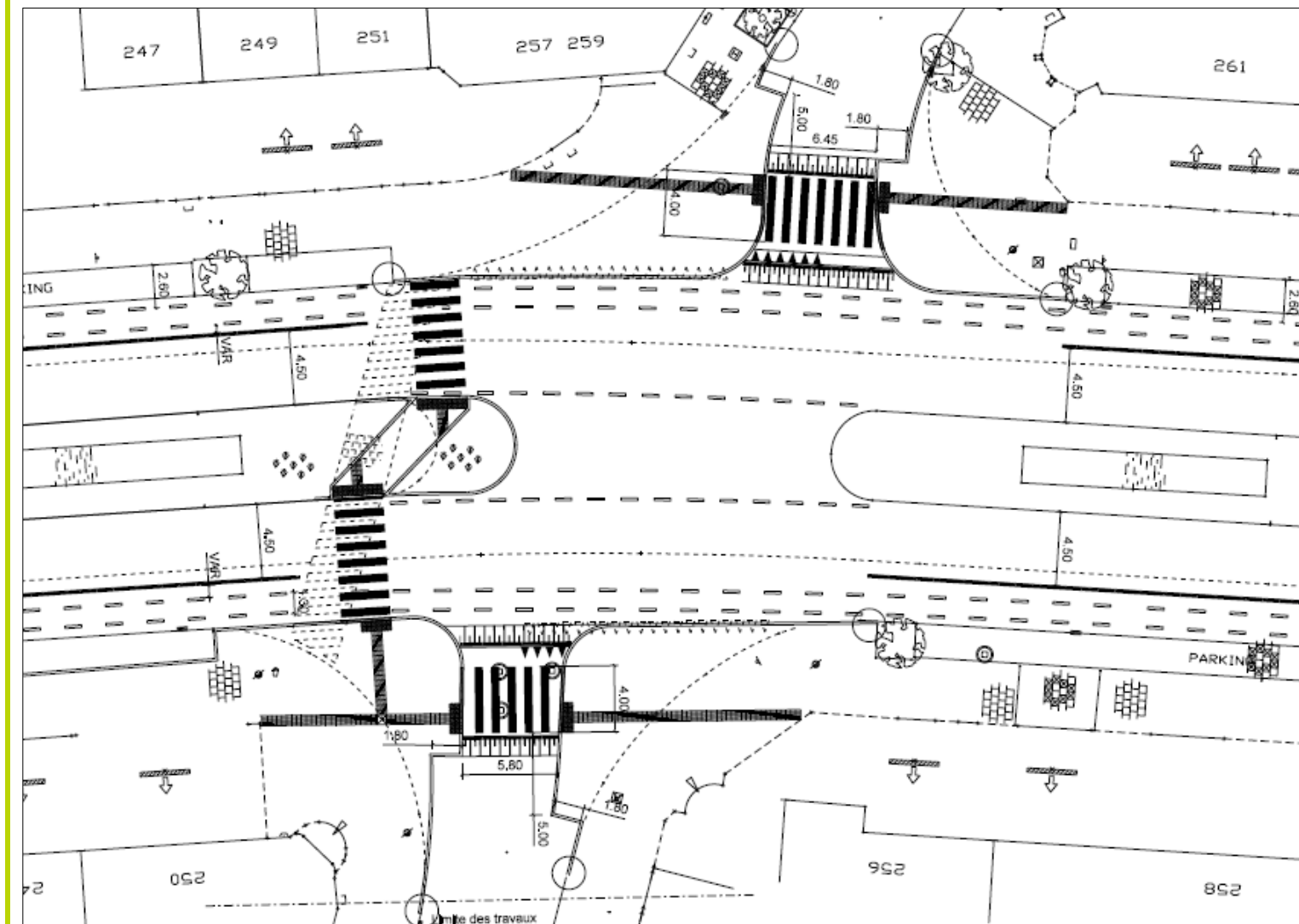
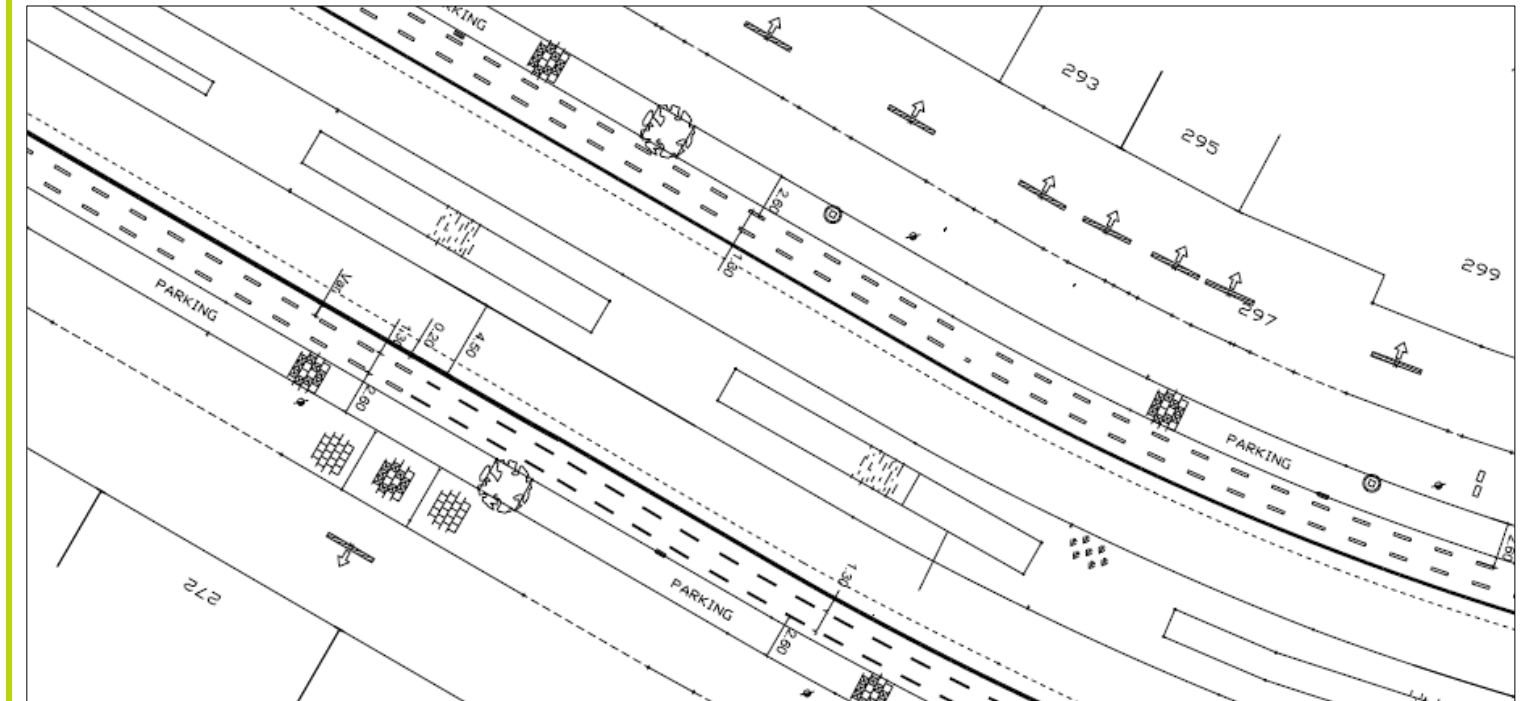
Financieringsbronnen: gewestfinanciering

Opmerking(en)

Voortgangsstatus:

on hold / in studiefase / werkzaamheden bezig / voltooid

Voorstelling



Uittreksel uit het project van het gewest

Projectfiche nr. 7.5. – Herinrichting van het kruispunt de Broquevillelaan / Tomberg

Doelstelling(en)

De herinrichting van het kruispunt de Broquevillelaan/Tomberg beoogt het verhogen van de veiligheid voor fietsers die uit het beperkt eenrichtingsverkeer (BEV) van de Pauwelslaan komen en het verhogen van de veiligheid voor voetgangers en fietsers bij het oversteken van het kruispunt.

Het voorstel behelst eveneens de heraanleg van de Pauwelslaan, die tot doel heeft de "leesbaarheid" te verhogen, evenals het comfort voor voetgangers en fietsers.

Beschrijving

De voorgestelde herinrichting van het kruispunt is gebaseerd op de onderstaande principes:

- Afsluiten van de Pauwelslaan aan de oostkant. De laan is dan enkel bereikbaar via de de Broquevillelaan aan de westkant.
- Aanleg van een fietspad in de Pauwelslaan vanaf de Generaal Bastinlaan.
- Regelen van het verkeer op het kruispunt Tomberg / de Broqueville, met een groenlichtfase specifiek voor de fietsers.
- Aanleg van een specifieke rijstrook voor autoverkeer dat linksaf slaat op het kruispunt Tomberg / de Broqueville.
- Inkorten van de lengte van de oversteekplaatsen voor voetgangers (hoekverbredingen voetpaden) en van de "asfaltmassa" ter hoogte van de kruisingen met de Abbelooslaan en de Generaal Bastinlaan en ook aan het kruispunt Tomberg / de Broqueville.
- Aanbrengen van sergeantsstrepen op het wegdek in de Pauwelslaan tussen de Slegerslaan en de Generaal Bastinlaan.
- Aanleg van opstelstroken voor fietsers

Prioriteitsgraad

Prioriteit 1 – Korte termijn (1 tot 3 jaar).

Gerelateerde acties

- Herinrichting van de as de Broqueville (fietspad en zebrapaden)

Betrokken actoren

- Gemeente
- Mobiel Brussel
- MIVB

Vereiste middelen voor de implementatie

- Bijkomende herinrichtingsstudie

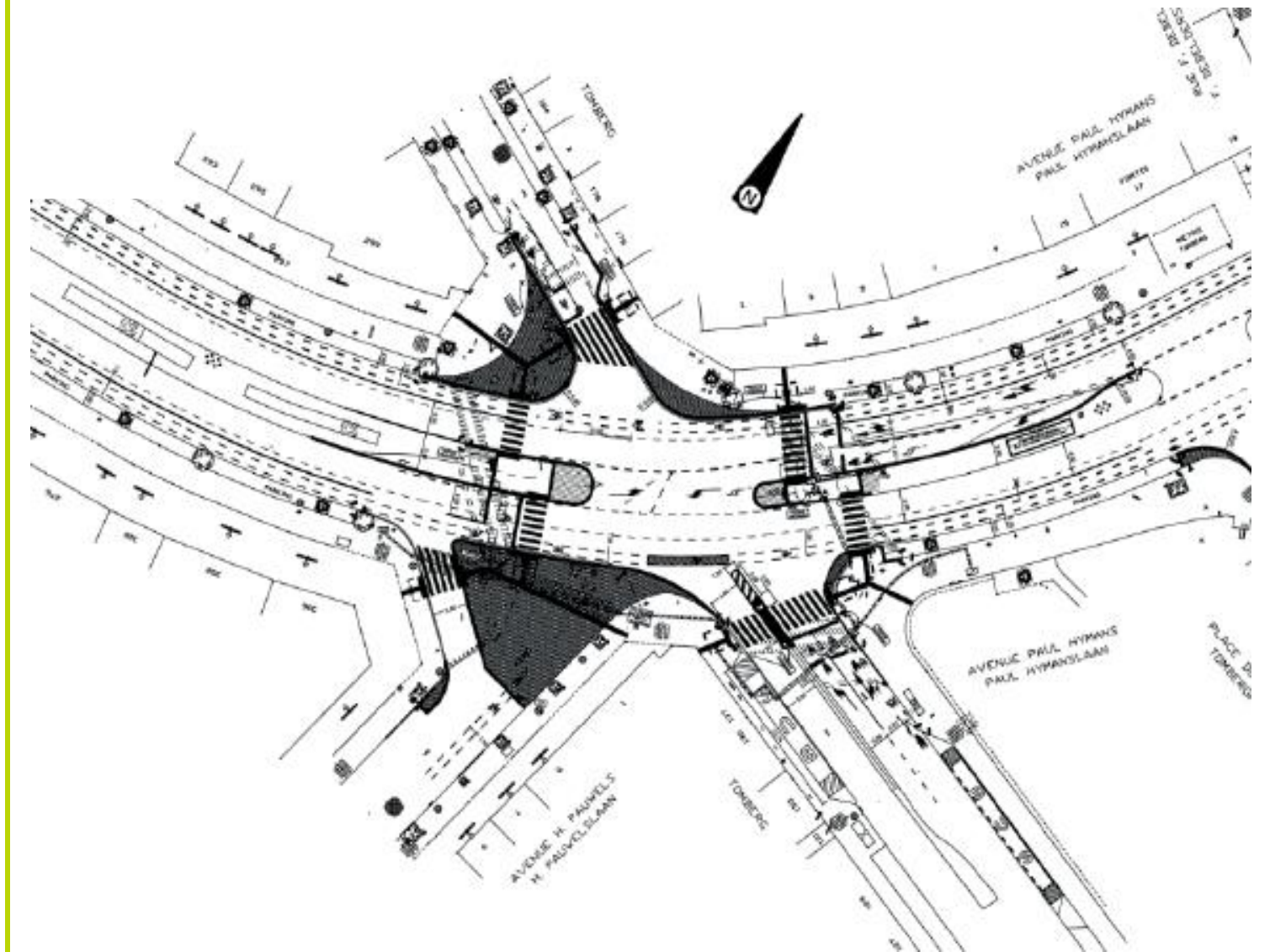
Financieringsbronnen: gewestfinanciering

Opmerking(en)

Voortgangstatus:

on hold / in studiefase / werkzaamheden bezig / voltooid

Voorstelling



Uittreksel project van het gewest

Projectfiche nr. 7.6. – Heraanleg van de Brand Whitlocklaan

Doelstelling(en)

De heraanleg van de Brand Withlocklaan beoogt een vlotter busverkeer en een daling van het autoverkeer in de wijk Linthout.

Beschrijving

De configuratie van de Brand Withlocklaan zou worden herbekeken om een busbaan aan te leggen aan de kant van de tunnel, in het gedeelte tussen de Castellaan (ter hoogte van de uitgang van de tunnel) en de Hertoginstraat (ter hoogte van de eigen trambedding).

De busbaan zou ten koste gaan van de parkeerplaatsen aan de kant van de tunnel en bijgevolg zouden er twee rijstroken beschikbaar blijven voor het autoverkeer, evenals de parkeerplaatsen aan de kant van de school.

Er zou een kiss-and-ride-zone worden aangelegd langs de Brand Whitlocklaan, met voor de voetgangers een directe toegang tot de school.

Er zou een zone 30 worden ingevoerd om de snelheid van het autoverkeer in de buurt van de school te verlagen en bijgevolg de veiligheid te verhogen.

Prioriteitsgraad

Prioriteit 1 – Korte termijn (1 tot 3 jaar).

Gerelateerde acties

- Herinrichting van de Dietrichlaan

Betrokken actoren

- Gemeente
- Mobiel Brussel
- MIVB
- School en wijkcomité

Vereiste middelen voor de implementatie

- Bijkomende studie inzake de herinrichting van de as Whitlock / Reyers.

Financieringsbronnen: gewestfinanciering - VICOM

Opmerking(en)

Voortgangstatus:

~~on hold~~ / in studiefase / werkzaamheden bezig / voltooid

Voorstelling



Projectfiche nr. 7.7. – Heraanleg van de Dietrichlaan

Doelstelling(en)

De herinrichting betreft de aanleg van de gewestelijke fietsroute (GFR) in de Dietrichlaan. Vanuit dit oogpunt wordt er in de Dietrichlaan eenrichtingsverkeer ingevoerd. Deze maatregel zal wellicht voor minder gemotoriseerd verkeer in de wijk zorgen.

Beschrijving

De Dietrichlaan wordt een eenrichtingsstraat, waarbij de toegelaten rijrichting vertrekt vanuit de Brand Withlocklaan.

Er wordt een fietssuggestiestrook aangebracht met de bedoeling fietsers te wijzen op hun correcte rijpositie en het autoverkeer attent te maken op de aanwezigheid van fietsers in de tegenovergestelde rijrichting.

Prioriteitsgraad

Prioriteit 1 – Korte termijn (1 tot 3 jaar).

Gerelateerde acties

- Heraanleg van de Brand Whitlocklaan

Betrokken actoren

- Gemeente
- Mobiel Brussel
- Wijkcomités, en school
- Verenigingen (bijv.: GRACQ)

Vereiste middelen voor de implementatie

- Bijkomende studie inzake de herinrichting van de as

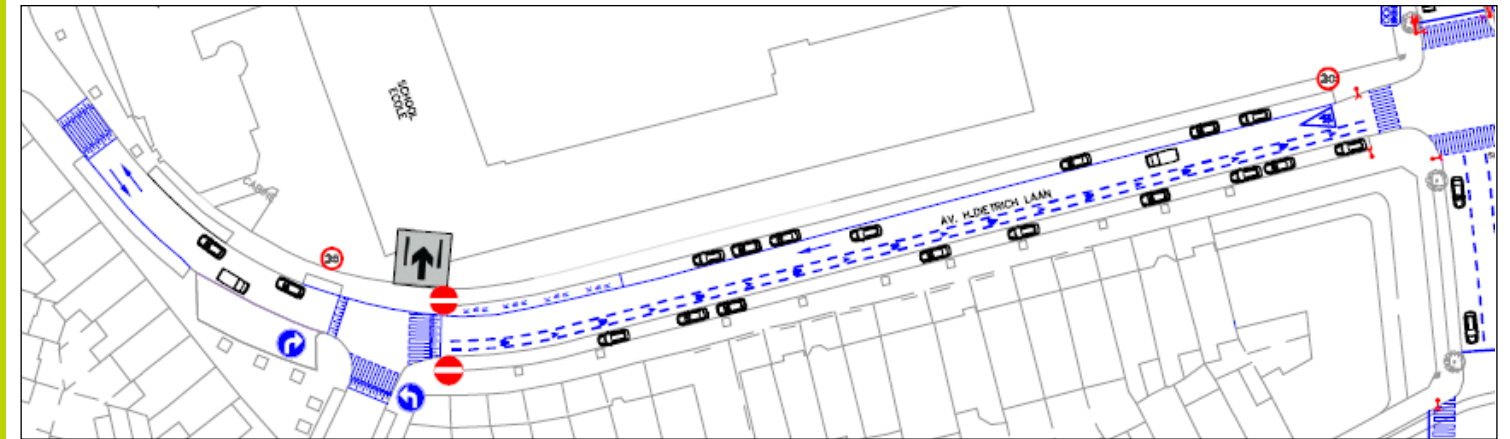
Financieringsbronnen: gewestfinanciering - GFR's

Opmerking(en)

Voortgangstatus:

on hold / in studiefase / werkzaamheden bezig / voltooid

Voorstelling



Projectfiche nr. 7.8. – Heraanleg van de Mounierlaan

Doelstelling(en)

De configuratie van de Mounierlaan wordt herbekeken met de bedoeling van deze laan een fietsvriendelijke as te maken en ze deel te laten uitmaken van het netwerk van plaatselijke wegen.

Beschrijving

Het voorstel is gebaseerd op de onderstaande ingrepen:

- Invoeren van een zone 30 in de Mounierlaan, in het gedeelte tussen de Adenauerlaan en de Kimweg.
- Aanleg van een fietssuggestiestrook (markering met sergeantsstrepen) in de Mounierlaan
- Schrappen van de parkeermogelijkheden in het gedeelte tussen de Adenauerlaan en de tweede voetgangersbrug.
- Heraanleg van de bushaltes
- Aanleg van Berlijnse kussens

Prioriteitsgraad

Prioriteit op korte termijn: periode van 1 tot 3 jaar

Gerelateerde acties

- Herinrichting van het kruispunt Mounierlaan / Vanderveldelaan
- Herinrichting van het kruispunt Mounierlaan / Hippokrateslaan
- Herinrichting van het kruispunt Hippokrateslaan / Woluwelaan
- Herinrichting van het kruispunt Vanderveldelaan / Dumontlaan

Betrokken actoren

- UCL
- Academisch Ziekenhuis Saint-Luc (DBDMH)
- Gemeente

Vereiste middelen voor de implementatie

- Bijkomende studie inzake de herinrichting van de as

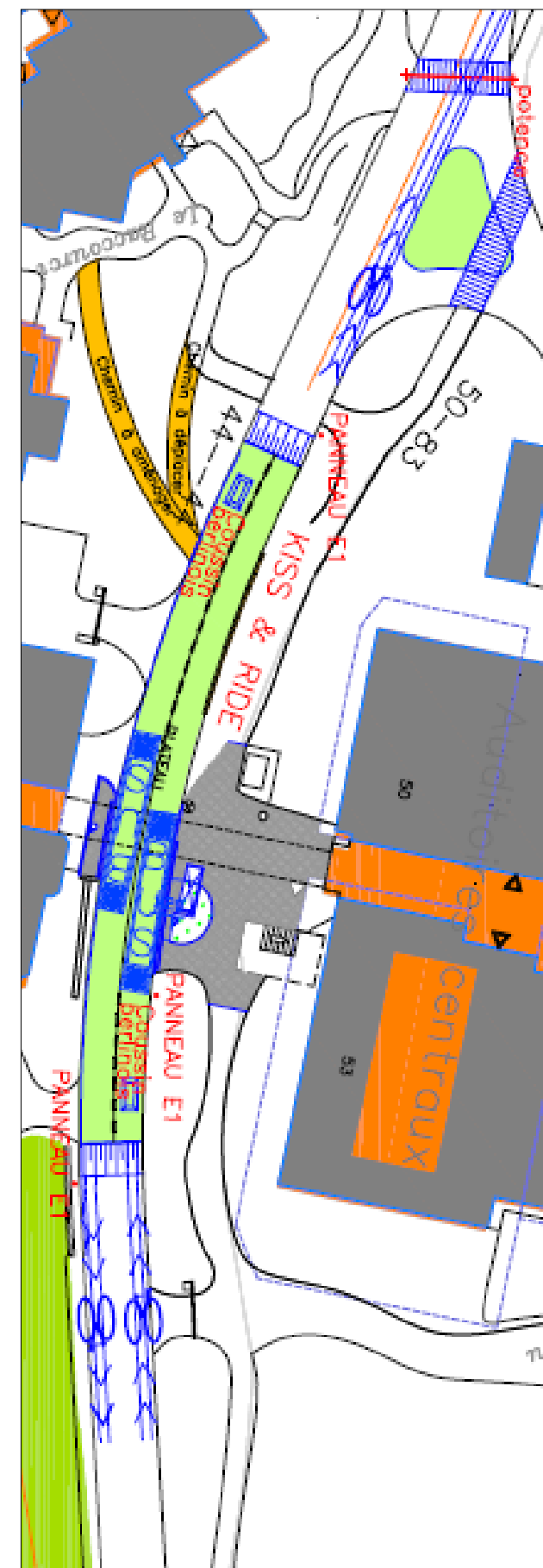
Financieringsbronnen: eigen vermogen, private middelen.

Opmerking(en)

Voortgangstatus:

en-hold / in studiefase / werkzaamheden bezig / voltooid

Voorstelling



Uittreksel project

Projectfiche nr. 7.9. – Herinrichting van het kruispunt Mounierlaan / Hippokrateslaan

Doelstelling(en)

De voorgestelde herinrichting van het kruispunt Mounierlaan / Hippokrateslaan beoogt een verhoging van de veiligheid van het kruispunt.

Beschrijving

Het voorstel is gebaseerd op de volgende herinrichtingen:

- Aanleg van een rotonde
- Aanleg van de groene wandeling
- Aanleg van een fietssuggestiestrook in de Hippokrateslaan

Prioriteitsgraad

Prioriteit op kort termijn: periode van 1 tot 3 jaar

Gerelateerde acties

- Herinrichting van het kruispunt Mounierlaan / Vanderveldelaan
- Herinrichting van de as Mounierlaan
- Herinrichting van het kruispunt Hippokrateslaan / Woluwelaan
- Herinrichting van het kruispunt Vanderveldelaan / Dumontlaan

Betrokken actoren

- UCL
- Academisch Ziekenhuis Saint-Luc (DBDMH)
- Gemeente
- Betrokken diensten van de gemeentes Kraainem
- Leefmilieu Brussel

Vereiste middelen voor de implementatie

- Bijkomende studie inzake de herinrichting van het kruispunt

Financieringsbronnen: eigen middelen.

Opmerking(en)

Voortgangstatus:

on hold / in-studiefase / werkzaamheden bezig / voltooid

Voorstelling



Principeschema

Projectfiche nr. 7.10. – Herinrichting van het kruispunt Vanderveldelaan / Dumontlaan

Doelstelling(en)

De voorgestelde herinrichting beoogt een kleinere aanlegbreedte van het kruispunt om op die manier de ruimte voor voetgangers te verhogen. Het voorstel komt ook tegemoet aan de problematiek van de conflicterende verkeersstromen vanuit de Dumontlaan en de Debeckerlaan.

Beschrijving

De heraanleg wil een compacter kruispunt realiseren.

De verkeersstromen vanuit de Dumontlaan en de Debeckerlaan worden geregeld door een verkeerslicht vóór de conflictzone tussen beide stromen, waarbij elke straat zijn eigen groenlichtfase krijgt.

S?Prioriteitsgraad

Prioriteit op middellange termijn: periode van 3 tot 6 jaar

Gerelateerde acties

- Herinrichting van het kruispunt Mounierlaan / Vanderveldelaan
- Herinrichting van de as Mounierlaan
- Herinrichting van het kruispunt Hippokrateslaan / Woluwelaan
- Herinrichting van het kruispunt Mounierlaan / Hippokrateslaan

Betrokken actoren

- UCL
- Academisch Ziekenhuis Saint-Luc (DBDMH)
- Gemeente
- Mobiel Brussel

Vereiste middelen voor de implementatie

- Bijkomende studie inzake de herinrichting van het kruispunt

Financieringsbronnen: gewestfinanciering

Opmerking(en)

Voortgangstatus:

on hold / in studiefase / werkzaamheden bezig / voltooid

Voorstelling



Principeschema

Projectfiche nr. 7.11. – Herinrichting van het kruispunt Mounierlaan / Vanderveldelaan

Doelstelling(en)

Dit project wil de verkeersregeling van het kruispunt aanpassen om de hinder te verminderen die veroorzaakt wordt door de belangrijke verkeersstromen naar en van de site van de UCL/UZ Saint-Luc.

Beschrijving

De herinrichting voorziet een kruispunt Mounierlaan/Vanderveldelaan met regeling door verkeerslichten waarvan de werking is afgestemd op de verkeerslichten aan het kruispunt Grensstraat / Wezembeeklaan.

De herinrichting voorziet de aanleg van een specifieke rijstrook om af te slaan naar de Mounierlaan, en dit voor beide verkeersstromen vanuit de Vanderveldelaan.

Bovendien wordt een busbaan ingepland voor bussen en fietsers in de Mounierlaan, stroomopwaarts van de verkeerslichtengeregelde kruispunten.

Prioriteitsgraad

Prioriteit op korte termijn: periode van 1 tot 3 jaar

Gerelateerde acties

- Herinrichting van het kruispunt Mounierlaan / Hippokrateslaan
- Herinrichting van de as Mounierlaan
- Herinrichting van het kruispunt Hippokrateslaan / Woluwelaan
- Herinrichting van het kruispunt Vanderveldelaan / Dumontlaan

Betrokken actoren

- UCL
- Academisch Ziekenhuis Saint-Luc (DBDMH)
- Gemeente
- Mobiel Brussel
- Betrokken diensten van de gemeente Kraainem

Vereiste middelen voor de implementatie

- Bijkomende studie inzake de herinrichting van het kruispunt

Financieringsbronnen: gewestfinanciering

Opmerking(en)

Voortgangstatus:

on hold / in studiefase / werkzaamheden bezig / voltooid

Voorstelling



Principeschema

Projectfiche nr. 7.12. – Herinrichting van het kruispunt Hippokrateslaan / Woluwelaan

Doelstelling(en)

De doelstelling van dit project is een inrichting die de toegankelijkheid van de site UCL/UZ Saint-Luc via dit kruispunt verbetert.

Beschrijving

De uitgang van de site via de Hippokrateslaan zou voorzien worden van een specifieke rijstrook om rechts af te slaan op de Woluwelaan in noordelijke richting en om links af te slaan op de Woluwelaan in zuidelijke richting. De verkeersstroom die naar rechts afslaat, zou evenwel geregeld worden door een verkeerslicht, om eventuele conflicten te vermijden tussen automobilisten die rechts afslaan en fietsers die zich langs het fietspad op de Woluwelaan verplaatsen.

Vanop de Woluwelaan uit de richting van Zaventem dienen er twee rijstroken te worden voorzien om links af te slaan en een voldoende toegankelijkheids capaciteit naar de site te verzekeren.

In het verlengde van de groene wandeling wordt een fietsoversteek voorzien tussen de Hippokrateslaan en de Clos Hof Ten Berg. Men behoudt zo de mogelijkheid voor fietsers om op de baan blijven in de Hippokrateslaan door markeringen en een voorsorteerstrook.

Prioriteitsgraad

Prioriteit op korte termijn: periode van 1 tot 3 jaar

Gerelateerde acties

- Herinrichting van het kruispunt Mounierlaan / Vanderveldelaan
- Herinrichting van de as Mounierlaan
- Herinrichting van het kruispunt Hippokrateslaan / Mounierlaan
- Herinrichting van het kruispunt Vanderveldelaan / Dumontlaan

Betrokken actoren

- UCL
- Academisch Ziekenhuis Saint-Luc (DBDMH)
- Gemeente
- Betrokken diensten van de gemeente Zaventem
- Mobiel Brussel
- Leefmilieu Brussel

Vereiste middelen voor de implementatie

- Bijkomende studie inzake de herinrichting van het kruispunt

Financieringsbronnen: gewestfinanciering

Opmerking(en)

Voortgangstatus:

on hold / in studiefase / werkzaamheden bezig / voltooid

Voorstelling



Principeschema

Projectfiche nr. 7.13. – Herinrichtingen in de wijk Weggevoerden

Doelstelling(en)

Dit project wil via de herinrichting van de openbare ruimte het verkeer verminderen dat de wijk binnendringt om de school te bereiken en eveneens de zachte weggebruikers toelaten om zich op een veiligere manier te verplaatsen in de wijk, in het bijzonder in de buurt van de school.

Beschrijving

De heraanleg van het Weggevoerdenplein is ook de gelegenheid om een kiss-and-ride-zone aan te leggen voor de school, zodat de ouders hun kinderen kunnen afzetten en meteen weer vertrekken.

Er zou dan ook een K&R-zone worden aangelegd langs de Woluwelaan. Van daaruit zouden de kinderen zich dan via een voetgangerstraject op een comfortabele en veilige manier naar de school kunnen begeven.

Een zone voor schoolbussen langs de Woluwelaan zou het mogelijk maken een aantal busmanoeuvres in de onmiddellijke nabijheid van de school te vermijden.

De herinrichtingen moeten ook streven naar een verbeterde kwaliteit van de verplaatsingen te voet, o.m. via het plaatsen van paaltjes en het veiliger maken van de oversteekplaatsen voor voetgangers.

Prioriteitsgraad

Prioriteit op korte termijn: periode van 1 tot 3 jaar

Gerelateerde acties

- Herinrichting van het Weggevoerdenplein
- Aanleg tramlijn 94 langs de Woluwelaan
- Maatregelen voor de inrichting van voetgangerstrajecten

Betrokken actoren

- School
- Gemeente
- Mobiel Brussel
- Leefmilieu Brussel

Vereiste middelen voor de implementatie

- Bijkomende herinrichtingsstudie van de Woluwelaan, in overeenstemming met het herinrichtingsproject van het gewest betreffende de aanleg van een tramlijn langs de Woluwelaan.

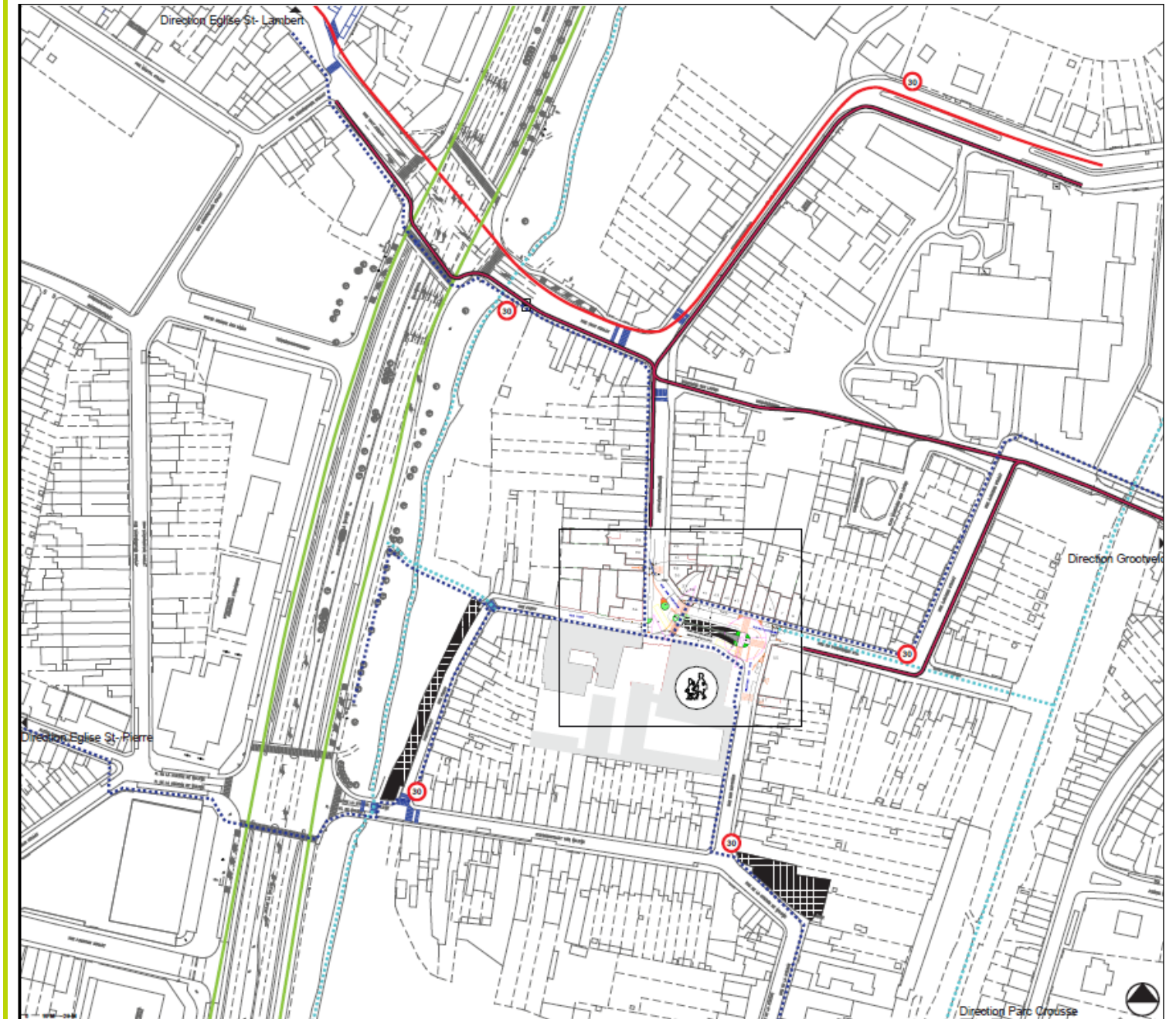
Financieringsbronnen: subsidies van het gewest.

Opmerking(en)

Voortgangstatus:

en hold / in studiefase / werkzaamheden bezig / voltooid

Voorstelling



Projectfiche nr. 7.14. – Herinrichtingen in de wijk Hof ten Berg

Doelstelling(en)

De doelstelling van dit project is het auto- en schoolbusverkeer in de wijk Hof Ten Berg te verminderen.

Dit moet de veiligheid in de buurt van de school verhogen en de bussen van lijn 29 vlotter laten rijden.

Beschrijving

Het voorstel voorziet de aanleg van een kiss-and-ride-zone langs de Woluwelaan.

Tegelijk is de Europese school, in samenwerking met de gemeente, gestart met de aanleg van een parking voor de schoolbussen in de onmiddellijke nabijheid van de school. Het feit dat deze parking voor de bussen toegankelijk is via de Sasstraat zal het schoolbusverkeer, en dus ook de hinder in de wijk Hof Ten Berg verminderen (bereikbaar via de T. De Cuyperstraat). De aanleg van een oversteekplaats voor voetgangers aan deze parking zal de veiligheid van de leerlingen op weg naar school verbeteren.

Prioriteitsgraad

Prioriteit op korte termijn: periode van 1 tot 3 jaar

Gerelateerde acties

- Maatregelen voor de inrichting van voetgangerstrajecten

Betrokken actoren

- School
- Gemeente
- Mobiel Brussel

Vereiste middelen voor de implementatie

- Bijkomende studie naar de herinrichting van de buurt rond de school

Financieringsbronnen: subsidies van het gewest.

Opmerking(en)

Voortgangsstatus:

en hold / in studiefase / werkzaamheden bezig / voltooid

Voorstelling

